

Křížák vlnovkový – další nový druh křížáka pro Českou republiku

Neoscona adianta – further new araneid species for the Czech Republic. On 25.7.2020, the authors collected several specimens of *Neoscona adianta* (Walckenaer, 1802) in Váté písky Reserve and around Soboňky Pond (South Moravia). This species, inhabiting herb and shrub layers in open habitats, became finally a member of the Czech spider fauna.

V polovině června 2020 se ozval Ondra Machač s radostnou zprávou, že poblíž Vátých písků se konečně už objevila *Neoscona adianta* (Walckenaer, 1802). Z jihu Moravy si odvezl několik mláďat. Sám Ondra již v roce 2015 pozoroval početnou populaci ve slovenské CHKO Záhorie jen několik kilometrů od českých hranic a apeloval na aktivní pátrání po tomto v jiných státech běžném křížákově (MACHAČ 2015).

Výjezd Petra Beneše, Radka Šicha a Kryštofa Rückla na místo s cílem ulovit a vyfotografovat dospělé křížáky vlnovkové byl naplánován na 25. červenec. Skupinu bohužel nemohl doplnit prvozálec Ondra, kterému se dochovat ulovená mláďata do dospělosti nezdařilo. Pro své kamarády ovšem připravil mapku, pomocí které navedl nadšené arachnologe na průsek pod vedením velmi vysokého napětí nedaleko osady Soboňky a stejnojmenného rybníku (obr. 1). Hned při vstupu na louku s vyšší trávou zaujaly výpravu na lokalitě početné západnice jedovaté (*Cheiracanthium puncturium*) v typických zámotcích. Po nafocení západnic Radek vytáhl z batohu smýkačku, a hned prvním smýknutím byla ulovena dospělá samice *N. adianta*. Po chvíli se povedlo najít i samce (obr. 2) a několik dalších jedinců obou pohlaví. Velkou radost udělala na pobřežní vegetaci rybníka zapozváním před objektivem vykrmená samice, kterou se podařilo nakrmit šídlatkou hnědou (*Sympecma fusca*) (obr. 3). Ještě jedna dospělá samice byla ulovena smýkáním vyšší bylinné vegetace poblíž železniční trati na Vátých píscích. Vzorky obou pohlaví uložené v lihu dopravil Kryštof Petru Dolejšovi do Národního muzea.

Z biologie o vzhledově prakticky nezaměnitelném křížáku vlnovkovém uvedme, že žije na bylinách a keřích vlhkých i suchých biotopů v otevřených prostranstvích. Poblíž sítě si staví miskovitý pavučinový úkryt. Při příznivém počasí pavouka ale častěji najdeme číhat na centrálním políčku sítě. Způsobem života se tedy velmi podobá hojnému křížákově skvostnému (*Aculepeira ceropegia*), ačkoliv při pohledu na kresbu ventrální strany zadečku (obr. 4) podobné drobnějšímu křížákově lučnímu (*Mangora acalypha*) bychom očekávali spíše větší analogii s tímto všudypřítomným druhem, který si ale úkryt nestaví (BELLMANN 1997). Mláďata se objevují na jaře a dospívají během léta.

Nález křížáka *N. adianta* není na rozdíl od letošního Radkova objevu křížáka rákosového (*Larinia elegans*) žádným velkým překvapením (ŠICH & RÜCKL 2020). Důvodem, proč se k nám křížák vlnovkový nedostal z okolních států dříve, bude zřejmě jeho neschopnost překonat bariéru hor na německé, polské a částečně i rakouské straně (DOLEJŠ & RÜCKL 2018). V budoucích letech je jisté možné jeho další šíření po České republice.

Jak bylo již Kryštofem v zimě roku 2016 po nálezech *Araneus saevus* a *A. nordmanni* na Šumavě předpokládáno, stran křížáků nebyla naše země stále dostatečně prozkoumaná (RÜCKL 2016). Snad to bude platit i po arachnologicky úspěšném roce 2020, a do dalších sezon se máme na co těšit!

Podrobnosti k našim nálezům *Neoscona adianta* (Walckenaer, 1802):

Vracov, Váté písky, 48.9038°N, 17.2213°E, bylinná vegetace u železniční trati, 25.7.2020, 1 ♀, lgt & det. Kryštof Růckl & Radek Šich (smyk), rev. Petr Dolejš, coll. Národní muzeum (P6A 7366).

Rohatec – Soboňky, 48.9021°N, 17.2120°E, bylinná vegetace poblíž rybníku Soboňky, 25.7.2020, 1 ♂, lgt & det. Kryštof Růckl & Radek Šich (smyk), rev. Petr Dolejš, coll. Národní muzeum (P6A 7366).

ŠICH R. & RŮCKL K. 2020: První nález křížáka rákosového (*Larinia elegans* Spassky, 1939) v České republice. *Pavouk* **48**: 3–5.

DOLEJŠ P. & RŮCKL K. 2018: Křížák pruhovaný – invazní, nebo expanzivní druh? *Živa* **66** (5): 263–265.

RŮCKL K. 2016: Křížáci *Araneus saevus* a *Araneus nordmanni* na Šumavě. *Pavouk* **41**: 16–18.

MACHAČ O. 2015: Křížák *Neoscona adianta* za humny! *Pavouk* **38**: 6–7.

BELLMANN H. 1997: *Kosmos-Atlas Spinnentiere Europas*. Franckh-Kosmos, Stuttgart, 304 pp.

Kryštof Růckl, Radek Šich & Petr Beneš





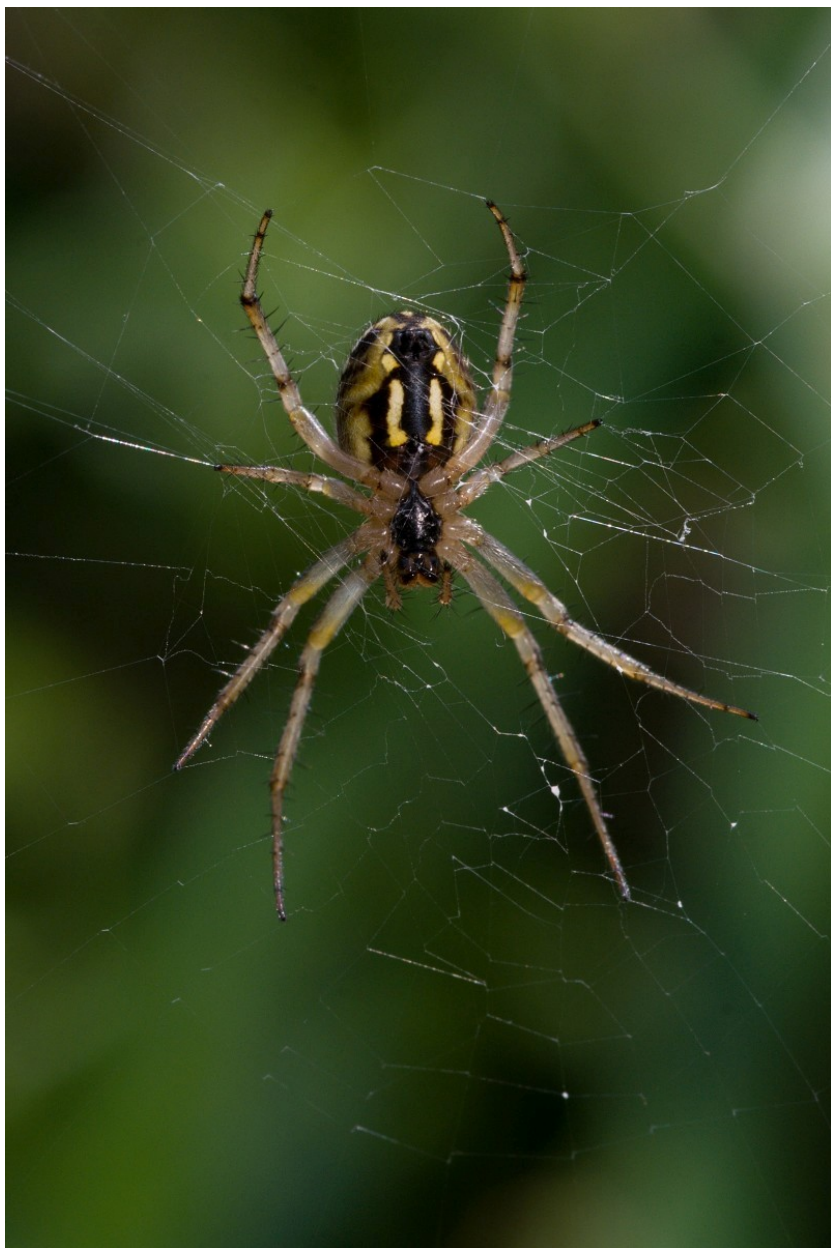
Obr. 1: Lokalita nálezu *Neoscona adianta* u Soboněk (foto O. Machač)



Obr. 2: Samec *Neoscona adianta* (foto R. Šich)



Obr. 3: Samice *Neoscona adianta* s kořistí (foto R. Šich)



Obr. 4: Samice *Neoscona adianta* z ventrální strany (foto P. Beneš)

č. 49

prosinec 2020

PAVOUK

Zpravodaj České arachnologické společnosti



ISSN 1804-7254