



УДК 595.44(470.45)

## ПАУКИ (ARANEI) ВОЛГОГРАДА И ЕГО ОКРЕСТНОСТЕЙ SPIDERS (ARANEI) OF VOLGOGRAD CITY AND ITS ENVIRONS

**А.В. Пономарёв<sup>1</sup>, А.С. Хныкин<sup>2</sup>**  
**A.V. Ponomarev<sup>1</sup>, A.S. Khnykin<sup>2</sup>**

<sup>1</sup>Институт аридных зон, Южный научный центр РАН,  
пр. Чехова, 41, Ростов-на-Дону 344006 Россия

<sup>2</sup>Всероссийский научно-исследовательский институт агролесомелиорации,  
пр. Университетский 97, Волгоград 400062 Россия

<sup>1</sup>Institute of Arid Zones, Southern Scientific Centre RAS,  
Chekhov str., 41, Rostov-on-Don 344006 Russia

<sup>2</sup>All-Russian Research Institute of Agroforestry Melioration,  
Universitetskiy str., 97, Volgograd 400062 Russia

**Резюме.** Приводится аннотированный список 235 видов пауков из 26 семейств, выявленных на территории Волгограда и в его окрестностях. Непосредственно в Волгограде обнаружено 195 видов из 23 семейств. Островные участки с минимальным антропогенным воздействием в черте города позволяют сохранять таксономически разнообразную аранеофауну. Новыми для фауны Волгоградской области оказались 155 видов, причем представители семейств Atypidae, Corinnidae, Dysderidae, Eresidae, Liocranidae, Sparassidae, Zodariidae ранее на территории Волгоградской области не отмечались. Вид *Trichoncus villius* Tanasevitch et Piterkina, 2007 впервые отмечается на территории России. Таким образом, к настоящему времени, с учетом литературных данных, из Волгоградской области известно 304 вида пауков из 26 семейств.

**Abstract. Aim.** Fauna of spiders of Volgograd Region is researched uncompletely. Only 149 species of 19 families were listed in previous references. Complete listing of spiders of this large region was the aim of our investigation.

**Location.** Volgograd Region, Russia.

**Methods.** Material was collected in Volgograd City with environs and Volga-Don area in 2009–2013. Areas with minimum of anthropogenic influence within the city, artificial ecosystem of park type, plots of native vegetation along the Varvarovskoe water reservoir and natural steppe on banks of Don River were investigated. The main method of spiders' collection were pitfall traps, which exposed from April to October.

**Results and main conclusions.** As a result 235 species of spiders from 26 families (including 195 species from 23 families within the city) were found. One hundred fifty five species are new for Volgograd Region. Spiders of families Atypidae, Corinnidae, Dysderidae, Eresidae, Liocranidae, Sparassidae, Zodariidae were not found in Volgograd Region earlier. *Trichoncus villius* Tanasevitch et Piterkina, 2007 is the first record for Russia. Totally 304 species of spiders are known from Volgograd Region after our study including literature data. New data about fauna of spiders with summarized check-list are very significant for future faunistic and biogeographic investigations. Study of river islands with minimum anthropogenic influence inside Volgograd City allow to develop measures for biodiversity conservation.

**Ключевые слова:** пауки, фауна, Волгоградская область, Россия.

**Key words:** spiders, fauna, Volgograd Region, Russia.

### ВВЕДЕНИЕ

По обобщенным данным, полученным на основании анализа литературы и оригинального материала (Пономарёв и др., 2008), в фауне Волгоградской области до настоящего времени было выявлено 149 видов пауков из 19 семейств. Однако эти данные явно недостаточны для оценки характера и разнообразия фауны пауков этого региона. Настоящая статья продолжает наши публикации по результатам исследований аранеофауны Нижнего Поволжья, в частности Волгоградской области.

### МАТЕРИАЛ И МЕТОДЫ

В работе использован материал, собранный в черте Волгограда и его окрестностях в 2009–2013 годах.

В черте Волгограда были обследованы (рис. 1): овраг Проломный (48°44'21,29" с.ш., 44°28'18,63" в.д.; 70 м н.у.м); местность возле Волгоградского завода



буровой техники (48°45'15,42" с.ш., 44°25'34,23" в.д.; 137 м н.у.м.); Лизиметрический комплекс Всероссийского НИИ агролесомелиорации (48°38'51,64" с.ш., 44°26'11,97" в.д.; 45 м н.у.м.); Григорова балка с урочищем Лысая Гора (48°38'22,90" с.ш., 44°23'51,76" в.д.; 110 м н.у.м.). Кроме того, была обследована местность вблизи Варваровского водохранилища (48°29'54,62" с.ш., 44°13'54,83" в.д.; 86 м н.у.м.).

**Овраг Проломный.** Представляет собой понижение рельефа протяженностью около 10 км в направлении «северо-восток – юго-запад». Отличается неоднородностью абиотических условий. Здесь были обследованы следующие участки: родник, бровка оврага, дно оврага и расположенные вблизи оврага посадки деревьев.

**Местность возле Волгоградского завода буровой техники (далее в тексте ВЗБТ).** Обследованы сосновые посадки, бровка оврага, участок с родником на дне оврага.

**Лизиметрический комплекс Всероссийского НИИ агролесомелиорации (ВНИАЛМИ).** Представляет собой искусственно созданную экосистему, абиотические условия которой можно сравнить с городским парком. Обследованы пырейная (*Agropyron repens*) формация и внутренний двор с разнообразной древесно-кустарниковой растительностью.

**Григорова балка с урочищем Лысая Гора.** Григорова балка является природоохранным объектом. Здесь обследованы степной биотоп с кустарниками смородины золотистой (*Ribes aureum*) и шиповниками (*Rosa* spp.); лесной биотоп с преобладанием дуба черешчатого (*Quercus robur*) и влажный лес, произрастающий вдоль родника (родник).

Урочище Лысая Гора является частью приовражной территории Григоровой балки. Представляет собой открытые и заросшие пески.

**Варваровское водохранилище.** Исследуемый район включает в себя довольно разнообразные по абиотическим условиям биотопы: заболоченная местность, занятая тростником вдоль берега канала, дачный массив, поля и потяжина с естественной степной растительностью, расположенная между полями. Были обследованы берег канала, бровка потяжины и дно потяжины.

Использован также небольшой по объему материал, собранный на островах Сарпинский (48°40'50" с.ш., 44°31'27" в.д., 0 м н.у.м.), Голодный (48°36'07" с.ш., 44°27'48" в.д., 0 м н.у.м.), в окрестностях Волжского (48°58'20" с.ш., 44°54'22" в.д., 19 м н.у.м) и в природном парке «Донской» в окрестностях ст-цы Трёхостровская (49°06'55" с.ш., 43°51'16" в.д., 211 м н.у.м).

Материал был собран общепринятыми методами (кошение энтомологическим сачком, почвенные ловушки, ручной сбор), однако основное внимание было уделено почвенным ловушкам. В каждом обследованном биотопе было выставлено по 10 ловушек в линию, время экспозиции апрель – октябрь. Ловушки проверялись еженедельно. Весь материал собран А.С. Хныкиным. Определение пауков выполнено А.В. Пономарёвым. Материал хранится в личной коллекции А.В. Пономарёва (станция Раздорская, Ростовская область). В тексте звездочкой (\*) отмечены виды, новые для фауны Волгоградской области, двумя звездочками (\*\*) – новые для фауны России. Для обозначения на рисунке 1 мест сбора пауков были использованы интернет-ресурс <https://maps.google.ru> и графический редактор Corel Draw.

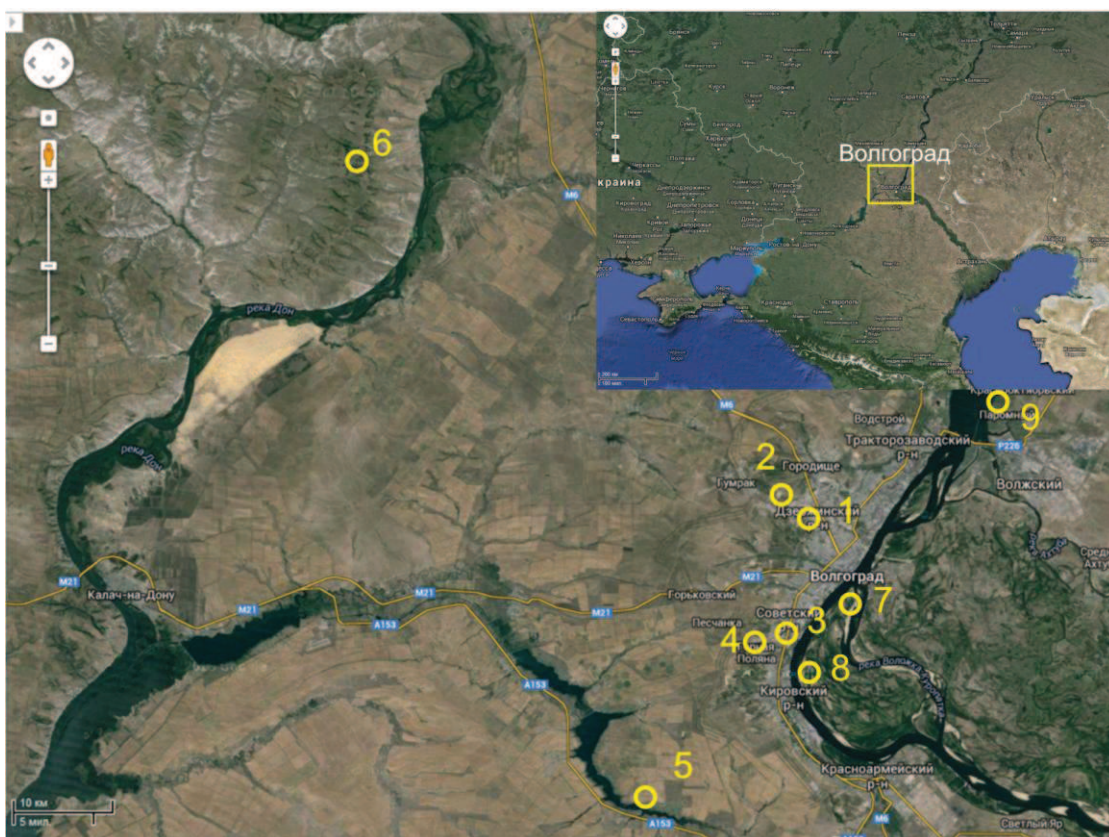


Рис. 1. Места сбора материала в Волгоградской области:

- 1 – овраг Проломный; 2 – местность вблизи Волгоградского завода буровой техники; 3 – Лизиметрический комплекс Всероссийского НИИ агролесомелиорации; 4 – Григорова балка с урочищем Лысая Гора; 5 – местность вблизи Варваровского водохранилища; 6 – природный парк «Донской»; 7 – о. Голодный; 8 – о. Сарпинский; 9 – окрестности Волжского.

#### Аннотированный список видов

##### Семейство Agelenidae

##### *Agelena labyrinthica* (Clerck, 1758)

**Материал.** Волгоградская обл.: 1♀, о. Сарпинский, 07.2009; 2♂, Волгоград, Лизиметрический комплекс ВНИАЛМИ, пырейник, 21.06–10.07.2012; 2♂, там же, внутренний двор, 2–30.07.2012; 5♂, Волгоград, овраг Проломный, родник, 3–26.07.2012; 1♀, там же, дно оврага, 13–21.09.2012; 2♂, там же, посадки, 26.06–3.07.2012.

##### *Allagelena gracilens* (C.L. Koch, 1841)

**Материал.** Волгоградская обл.: 1♂, Волгоград, Григорова балка, родник, 23–27.07.2012.

##### *Tegenaria agrestis* (Walckenaer, 1802)\*

**Материал.** Волгоградская обл.: 1♂, Волгоград, Лизиметрический комплекс ВНИАЛМИ, пырейник, 19.09.2012; 7♂, там же, внутренний двор, 30.07–19.09.2012; 1♂, Волгоград, овраг Проломный, бровка оврага, 7.09.2012; 1♂, там же, посадки, 7.09.2012; 1♂, Волгоград, ВЗБТ, сосняк, 13–21.07.2012; 2♂, там же, родник 1–16.08.2012.



*Tegenaria domestica* (Clerck, 1758)\*

**Материал.** Волгоградская обл.: 1♂, Волгоград, Лизиметрический комплекс ВНИАЛМИ, внутренний двор, 21–27.06.2012.

*Tegenaria lapicidarum* Spassky, 1934\*

**Материал.** Волгоградская обл.: 1♂, Варваровское водохранилище, берег канала, 10–17.06.2012; 2♂, Волгоград, Лизиметрический комплекс ВНИАЛМИ, пырейник, 23.04–8.05.2012; 9♂, 5♀, Волгоград, Григорова балка, родник, 9.05–12.06.2012; 1♀, там же, степь, 12–18.06.2012; 1♂, 2♀, Волгоград, ВЗБТ, сосняк, 11.05–21.07.2012; 11♂, 1♀, там же, бровка оврага, 5.05–4.07.2012; 10♂, 4♀, там же, родник, 5.05–26.07.2012; 2♂, Волгоград, овраг Проломный, родник, 4.05–5.06.2012; 1♀, там же, дно оврага, 26.06–3.07.2012; 1♂, 3♀, там же, посадки, 23.05–21.06.2012.

**Семейство Araneidae**

*Aculepeira armida* (Savigny et Audouin, 1826)\*

**Материал.** Волгоградская обл.: 1♀, Волгоград, Лысая гора, песчаная степь, 23.04–1.05.2012.

*Agalenatea redii* (Scopoli, 1763)

**Материал.** Волгоградская обл.: 1♀, Волгоград, 04.2009.

*Araneus angulatus* Clerck, 1758

**Материал.** Волгоградская обл.: 1♀, о. Сарпинский, 06.2009.

*Araniella cucurbitina* (Clerck, 1758)

**Материал.** Волгоградская обл.: 1♂, Трёхостровская, природный парк «Донской», 06.2009.

*Argiope bruennichi* (Scopoli, 1772)

**Материал.** Волгоградская обл.: 1♂, 2♀, о. Голодный, 09.2009.

*Argiope lobata* (Pallas, 1772)

**Материал.** Волгоградская обл.: 1♂, 1♀, Варваровское водохранилище, 09.2009.

*Cercidia prominens* (Westring, 1851)\*

**Материал.** Волгоградская обл.: 1♂, Волгоград, ВЗБТ, родник, 15–22.04.2012.

*Cyclosa conica* (Pallas, 1772)\*

**Материал.** Волгоградская обл.: 1♀, окр. Волжского, 06.2010.

*Gibbaranea bituberculata* (Walckenaer, 1802)

**Материал.** Волгоградская обл.: 1♂, Волгоград, Григорова балка, лес, 9–14.05.2012.

*Mangora acalypha* (Walckenaer, 1802)

**Материал.** Волгоградская обл.: 1♀, Трёхостровская, природный парк «Донской», пойма р. Дон, 06.2008; 1♂, 1♀, Волгоград, Лизиметрический комплекс ВНИАЛМИ, внутренний двор, 8–29.05.2012; 1♂, 1♀, Волгоград, Григорова балка, родник, 14–22.05.2012; 1♀, Волгоград, ВЗБТ, родник, 5–12.05.2012; 1♀, Волгоград, овраг Проломный, родник, 5–13.06.2012.



*Singa hamata* (Clerck, 1758)

**Материал.** Волгоградская обл.: 1♀, Волгоград, овраг Проломный, родник, 26.06–3.07.2012.

*Zilla diodia* (Walckenaer, 1802)\*

**Материал.** Волгоградская обл.: 1♂, Волгоград, Григорова балка, лес, 14–22.05.2012.

**Семейство Атыриды**

*Atypus muralis* Bertkau, 1890\*

**Материал.** Волгоградская обл.: 3♂, Трёхостровская, природный парк «Донской», опушка байрачного леса, 6–15.07.2011; 5♂, там же, опушка нагорно-байрачного леса, 4–26.06.2013; 1♂, там же, пойменный луг, 4–22.06.2013.

**Семейство Clubionidae**

*Clubiona pseudoneglecta* Wunderlich, 1994\*

**Материал.** Волгоградская обл.: 4♂, 3♀, Волгоград, ВЗБТ, родник, 31.05–13.07.2012; 1♀, Волгоград, овраг Проломный, родник, 27.04–4.05.2012.

**Семейство Corinnidae**

*Phrurolithus festivus* (C.L. Koch, 1835)\*

**Материал.** Волгоградская обл.: 1♂, Волго-Донской судоходный канал вблизи Волгограда, луг с тростником, 4–18.06.2011; 1♂, Трёхостровская, природный парк «Донской», опушка нагорно-байрачного леса, 4–26.06.2013.

*Phrurolithus pullatus* Kulczyński in Chyzer et Kulczyński, 1897\*

**Материал.** Волгоградская обл.: 1♂, Волгоград, ВЗБТ, бровка оврага, 28.04–5.05.2012; 1♀, Волгоград, овраг Проломный, дно оврага, 3–12.07.2012.

**Семейство Dictynidae**

*Argenna patula* (Simon, 1874)\*

**Материал.** Волгоградская обл.: 1♀, Варваровское водохранилище, степь, 2–10.07.2011.

*Argenna subnigra* (O. Pickard–Cambridge, 1861)\*

**Материал.** Волгоградская обл.: 2♂, Варваровское водохранилище, бровка потяжины, 6.05–8.07.2012; 1♂, Волгоград, Лизиметрический комплекс ВНИАЛМИ, внутренний двор, 14–22.05.2012.

*Lathys stigmatisata* (Menge, 1869)\*

**Материал.** Волгоградская обл.: 2♂, 2♀, Волгоград, овраг Проломный, бровка оврага, 19.04–15.05.2012; 5♂, 2♀, там же, посадки, 14.04–21.06.2012; 1♂, там же, родник, 19–27.04.2012; 4♂, Волгоград, ВЗБТ, родник, 15.04–5.05.2012; 3♂, там же, сосняк, 15.04–5.05.2012; 1♂, Волгоград, Григорова балка, степь, 16–23.04.2012; 1♂, там же, лес, 23.04–1.05.2012.

*Mastigusa arietina* (Thorell, 1871)\*

**Материал.** Волгоградская обл.: 1♀, Волгоград, Григорова балка, родник, 17.10.2012.



### Семейство Dysderidae

*Dysdera crocata* C.L. Koch, 1838\*

**Материал.** Волгоградская обл.: 2♂, 2♀, Волгоград, овраг Проломный, родник, 30.05–12.07.2012.

*Dysdera ukrainensis* Charitonov, 1956\*

**Материал.** Волгоградская обл.: 1♂, Волгоград, Лизиметрический комплекс ВНИАЛМИ, внутренний двор, 30.05–6.06.2011; 1♂, Волгоград, ВЗБТ, сосняк, 28.04–5.05.2012; 2♂, 1♀, Волгоград, овраг Проломный, посадки, 23–30.05.2012; 1♂, там же, дно оврага, 19–27.04.2012.

*Harpactea rubicunda* (C.L. Koch, 1838)\*

**Материал.** Волгоградская обл.: 2♂, 6♀, Волгоград, Лизиметрический комплекс ВНИАЛМИ, внутренний двор, 30.05–6.06.2011; 2♂, 8♀, там же, пырейник, 3.04–27.06.2012; 16♂, 20♀, там же, внутренний двор, 9.04–19.09.2012; 3♂, Волгоград, Григорова балка, лес, 1.05–12.06.2012; 3♂, 1♀, Волгоград, ВЗБТ, родник, 16.05–4.07.2012; 2♂, 1♀, Волгоград, овраг Проломный, родник, 27.04–26.05.2012.

### Семейство Eresidae

*Eresus kollari* Rossi, 1846\*

**Материал.** Волгоградская обл.: 1♂, Волгоград, Лизиметрический комплекс ВНИАЛМИ, пырейник, 8–14.05.2012; 6♂, Волгоград, овраг Проломный, бровка оврага, 4–30.05.2012; 1♂, там же, дно оврага, 15–23.05.2012; 1♂, там же, посадки, 15.05–5.06.2012; 1♂, Волгоград, Григорова балка, родник, 4–12.06.2012; 1♂, там же, степь, 14–22.05.2012; 4♂, Волгоград, ВЗБТ, бровка оврага, 15.04–7.06.2012; 1♂, там же, родник 16–25.05.2012; 1♂, Варваровское водохранилище, дно потяжины, 20–27.05.2012.

### Семейство Gnaphosidae

*Aphantaulax trifasciata* (O. Pickard–Cambridge, 1872)

**Материал.** Волгоградская обл.: 1♂, окр. Волжского, лесополоса, 06.2010.

*Arboricaria subopaca* (Westring, 1861)\*

**Материал.** Волгоградская обл.: 1♂, Волгоград, Григорова балка, родник 23.04–1.05.2012.

*Berlandina cinerea* (Menge, 1868)\*

**Материал.** Волгоградская обл.: 1♂, о. Сарпинский, бровка заливаемого ерика, 13–22.06.2011; 1♂, Трёхостровская, природный парк «Донской», 31.05.2010; 2♀, Варваровское водохранилище, степь, 2–10.07.2011; 4♂, там же, дно потяжины, 29.04–20.05.2012; 3♀, Волгоград, овраг Проломный, бровка оврага, 15.05–25.07.2012; 8♂, 9♀, там же, дно оврага, 27.04–12.07.2012; 9♂, 8♀, там же, посадки, 27.04–12.07, 9–16.08.2012; 13♂, 10♀, Волгоград, ВЗБТ, бровка оврага, 28.04–26.07.2012; 3♂, там же, родник, 31.05–7.06.2012; 1♂, Волгоград, Лысая гора, песчаная степь, 1–9.05.2012.

*Callilepis nocturna* (Linnaeus, 1758)\*

**Материал.** Волгоградская обл.: 2♂, Волгоград, Григорова балка, лес, 1.05–18.06.2012; 1♂, 1♀, Волгоград, овраг Проломный, родник, 4–23.05.2012; 1♀, Трёхостровская, природный парк «Донской», пойменный луг, 4–22.06.2013.

*Drassodes caspius* Ponomarev et Tsvetkov, 2006

**Материал.** Волгоградская обл.: 1♂, о. Сарпинский, бровка заливаемого ерика, 13–22.06.2011.



*Drassodes lapidosus* (Walckenaer, 1802)

**Материал.** Волгоградская обл.: 1♂, о. Сарпинский, бровка заливаемого ерика, 13–22.06.2011; 3♂, Трёхостровская, природный парк «Донской», опушка байрачного леса, 6–15.07.2011; 1♂, там же, пойменный луг, 22.05–4.06.2013; 4♂, там же, опушка нагорно-байрачного леса, 4–26.06.2013; 2♂, 1♀, Волгоград, Лизиметрический комплекс ВНИАЛМИ, пырейник, 9.04–22.05.2012; 20♂, 5♀, Волгоград, овраг Проломный, бровка оврага, 14.04–23.05.2012; 1♂, там же, родник, 23–30.05.2012; 16♂, 3♀, там же, посадки, 19.04–13.06.2012; 3♂, 3♀, там же, дно оврага, 19.04–30.05.2012; 4♂, 1♀, Волгоград, Григорова балка, родник 9–22.05.2012; 9♂, 10♀, там же, степь, 23.04–25.06.2012; 8♂, 3♀, там же, лес, 23.04–18.06.2012; 14♂, 9♀, Волгоград, ВЗБТ, сосняк, 15.04–22.06.2012; 14♂, там же, бровка оврага, 15.04–12.05.2012; 12♂, 2♀, там же, бровка оврага, 28.04–22.06.2012; 12♂, 5♀, там же, родник, 20.04–4.07.2012; 1♀, Волгоград, Лысая гора, песчаная степь, 12–18.06.2012; 2♂, Варваровское водохранилище, дно потяжины, 6–20.05.2012; 3♂, там же, бровка потяжины, 29.04–6.05.2012.

*Drassodes pubescens* (Thorell, 1856)

**Материал.** Волгоградская обл.: 3♂, Трёхостровская, природный парк «Донской», опушка байрачного леса, 6–15.07.2011; 18♂, 7♀, там же, пойменный луг, 22.05–22.06.2013; 5♂, там же, опушка нагорно-байрачного леса, 4–26.06.2013; 2♂, Варваровское водохранилище, берег канала, 6–20.05.2012; 3♂, 1♀, Волгоград, Григорова балка, лес, 12.06–30.07.2012; 1♂, Волгоград, ВЗБТ, сосняк, 16–22.05.2012; 5♂, там же, родник, 11.05–22.06.2012.

*Drassodes rostratus* Esyunin et Tuneva, 2002\*

**Материал.** Волгоградская обл.: 1♂, Варваровское водохранилище, бровка потяжины, 28.05–3.06.2012.

*Drassodes villosus* (Thorell, 1856)\*

**Материал.** Волгоградская обл.: 1♂, Варваровское водохранилище, бровка потяжины, 20–27.05.2012; 2♂, там же, дно потяжины, 28.05–24.06.2012; 3♂, Волгоград, ВЗБТ, бровка оврага, 31.05–4.07.2012.

*Drassyllus lutetianus* (L. Koch, 1866)\*

**Материал.** Волгоградская обл.: 1♂, Волго-Донской судоходный канал вблизи Волгограда, луг с тростником, 4–18.06.2011; 2♂, 1♀, Варваровское водохранилище, берег канала, 20.05–15.07.2012.

*Drassyllus praeficus* (L. Koch, 1866)\*

**Материал.** Волгоградская обл.: 2♀, о. Сарпинский, бровка заливаемого ерика, 13–22.06.2011; 1♀, Трёхостровская, природный парк «Донской», опушка байрачного леса, 6–15.07.2011; 4♀, там же, пойменный луг, 4–22.06.2013; 1♂, 2♀, Волгоград, Лизиметрический комплекс ВНИАЛМИ, пырейник, 22.05–13.06.2012; 1♂, Волгоград, ВЗБТ, сосняк, 6–14.06.2012; 4♂, 4♀, там же, родник, 16.05–22.06.2012; 1♀, Волгоград, овраг Проломный, дно оврага, 23–30.05.2012; 1♂, 1♀, там же, посадки, 10.05–13.06.2012.

*Drassyllus pusillus* (C.L. Koch, 1833)\*

**Материал.** Волгоградская обл.: 2♂, Волгоград, Лизиметрический комплекс ВНИАЛМИ, внутренний двор, 30.05–6.06.2011; 6♂, 2♀, там же, внутренний двор, 8.05–21.06.2012; 1♂, там же, пырейник, 29.05–4.06.2012; 6♂, 2♀, Варваровское водохранилище, берег канала, 29.04–1.07.2012; 54♂, 7♀, Волгоград, Григорова балка, родник, 1.05–12.06.2012; 7♂, 1♀, там же, лес, 29.05–18.06.2012; 6♂, 2♀, Волгоград, ВЗБТ, родник, 28.04–4.07.2012; 16♂, 6♀, Волгоград, овраг Проломный, родник, 4.05–3.07.2012.



*Drassyllus sur* Tuneva et Esyunin, 2003\*

**Материал.** Волгоградская обл.: 1♂, Волгоград, ВЗБТ, бровка оврага, 24–30.05.2012; 1♀, Волгоград, Григорова балка, лес, 12–18.06.2012.

*Drassyllus vinealis* (Kulczyński in Chyzer et Kulczyński, 1897)\*

**Материал.** Волгоградская обл.: 1♂, Варваровское водохранилище, дно потяжины, 6–20.05.2012; 1♂, Волгоград, овраг Проломный, бровка оврага, 4–10.05.2012; 2♂, Волгоград, ВЗБТ, бровка оврага, 5–12.07.2012.

*Gnaphosa cumensis* Ponomarev, 1981

**Материал.** Волгоградская обл.: 1♀, Волгоград, ВЗБТ, родник, 31.05–7.06.2012.

*Gnaphosa dolosa* O. Herman, 1879\*

**Материал.** Волгоградская обл.: 1♂, 1♀, Варваровское водохранилище, степь, 2–10.07.2011; 2♂, там же, берег канала, 10–17.06.2012; 2♂, там же, дно потяжины, 3.06–15.07.2012; 1♂, Волгоград, Григорова балка, лес, 14–22.05.2012; 4♂, Волгоград, ВЗБТ, родник 5.05–27.06.2012.

*Gnaphosa leporina* (L. Koch, 1866)\*

**Материал.** Волгоградская обл.: 2♂, 1♀, о. Сарпинский, бровка заливаемого ерика, 13–22.06.2011; 1♀, окр. Волжского, лесополоса, 06.2010; 4♂, 2♀, Волгоград, Лизиметрический комплекс ВНИАЛМИ, пырейник, 30.04–2.07.2012; 1♂, там же, внутренний двор, 21–27.06.2012; 1♂, Волгоград, Григорова балка, степь, 23.04–1.05.2012; 2♂, там же, лес, 14.05–4.06.2012; 9♂, 3♀, Волгоград, ВЗБТ, сосняк, 11.05–10.08.2012; 17♂, 3♀, Волгоград, овраг Проломный, посадки, 19.04–21.06, 3.07–1.08.2012; 3♂, 1♀, Трёхостровская, природный парк «Донской», пойменный луг, 22.05–22.06.2013.

*Gnaphosa licenti* Schenkel, 1953\*

**Материал.** Волгоградская обл.: 3♂, Варваровское водохранилище, бровка потяжины, 20.05–10.06.2012; 22♂, 2♀, Волгоград, Григорова балка, степь, 1.05–30.07.2012; 1♂, 1♀, Волгоград, Лысая гора, песчаная степь, 19.06–2.07.2012; 4♂, Волгоград, ВЗБТ, сосняк, 31.05–27.06.2012; 24♂, там же, бровка оврага, 5.05–22.06.2012; 1♂, Волгоград, овраг Проломный, посадки, 5–13.06.2012.

*Gnaphosa lucifuga* (Walckenaer, 1802)\*

**Материал.** Волгоградская обл.: 8♂, 1♀, Варваровское водохранилище, степь, 2–10.07.2011; 37♂, 6♀, там же, бровка потяжины, 29.04–29.07.2012; 9♂, 1♀, там же, дно потяжины, 6.05–15.07.2012; 1♂, Волгоград, овраг Проломный, бровка, 3–12.07.2012; 1♂, там же, дно оврага, 3–12.07.2012; 2♂, там же, посадки, 30.05–26.06.2012; 5♂, Волгоград, Григорова балка, степь, 29.05–2.07.2012; 2♂, Волгоград, ВЗБТ, бровка оврага, 28.04–22.05.2012.

*Gnaphosa mongolica* Simon, 1895\*

**Материал.** Волгоградская обл.: 2♂, 4♀, Варваровское водохранилище, степь, 2–10.07.2011; 7♂, 1♀, там же, бровка потяжины, 6.05–1.07.2012; 1♂, 2♀, там же, дно потяжины, 3.06–1.07.2012; 3♂, Волгоград, ВЗБТ, бровка оврага, 5.05–7.06.2012; 1♂, там же, родник, 14–22.06.2012

*Gnaphosa steppica* Ovtsharenko, Platnick et Song, 1992

**Материал.** Волгоградская обл.: 2♂, Волгоград, овраг Проломный, бровка оврага, 23.05–5.06.2012; 2♂, там же, дно оврага, 27.04–13.06.2012.





*Gnaphosa taurica* Thorell, 1875

**Материал.** Волгоградская обл.: 1♂, 1♀, Трёхостровская, природный парк «Донской», опушка байрачного леса, 6–15.07.2011; 1♀, там же, опушка нагорно-байрачного леса, 4–26.06.2013; 1♂, Варваровское водохранилище, дно потяжины, 6–20.05.2012; 2♂, Волгоград, Григорова балка, родник, 22.05–4.06.2012; 6♂, 4♀, там же, степь, 1.05–25.06.2012; 9♂, 5♀, там же, лес, 1.05–18.06.2012; 22♂, 12♀, Волгоград, ВЗБТ, сосняк, 20.04–10.08.2012; 10♂, там же, бровка оврага, 28.04–16.05.2012; 20♂, 8♀, там же, родник, 28.04–1.08.2012; 5♂, 1♀, Волгоград, овраг Проломный, родник, 4.05–13.06.2012; 34♂, 13♀, там же, посадки, 19.04–3.07.2012; 10♂, 2♀, там же, дно оврага, 27.04–26.06.2012; 4♂, там же, бровка оврага, 27.04–4.05.2012.

*Haplodrassus cognatus* (Westring, 1861)\*

**Материал.** Волгоградская обл.: 1♂, Волгоград, Григорова балка, родник, 14–22.05.2012.

*Haplodrassus dalmatensis* (L. Koch, 1866)\*

**Материал.** Волгоградская обл.: 1♂, 2♀, Волгоград, Лизиметрический комплекс ВНИАЛМИ, пырейник, 25.05–4.06.2012; 1♂, там же, внутренний двор, 14–22.05.2012; 3♂, 2♀, Волгоград, овраг Проломный, бровка оврага, 15.05–21.06.2012; 4♂, там же, посадки, 23.05–5.06.2012; 5♂, 1♀, там же, дно оврага, 12–30.05.2012; 3♂, 1♀, Волгоград, Григорова балка, степь, 9.04–4.06.2012; 1♂, 1♀, Волгоград, ВЗБТ, сосняк, 24.05–14.06.2012; 4♂, там же, бровка оврага, 16.05–7.06.2012; 3♂, 1♀, там же, родник 24.05–7.06.2012; 3♂, 3♀, Варваровское водохранилище, бровка потяжины, 6.05–1.07.2012; 12♂, там же, дно потяжины, 6.05–10.06.2012.

*Haplodrassus isaevi* Ponomarev et Tsvetkov, 2006\*

**Материал.** Волгоградская обл.: 2♂, Варваровское водохранилище, дно потяжины, 29.04–20.05.2012; 1♂, Волгоград, овраг Проломный, бровка оврага, 27.04–4.05.2012; 1♂, Волгоград, Григорова балка, родник, 4–9.04.2012; 1♂, Волгоград, ВЗБТ, бровка оврага, 15–22.04.2012; 1♂, 1♀, там же, родник, 15.04–25.05.2012.

*Haplodrassus kulczynskii* Lohmander, 1942\*

**Материал.** Волгоградская обл.: 1♂, Варваровское водохранилище, бровка потяжины, 6–20.05.2012; 1♂, там же, дно потяжины, 20–27.05.2012; 6♂, 3♀, Волгоград, ВЗБТ, родник, 20.04–16.05.2012; 3♂, там же, бровка оврага, 28.04–12.05.2012; 2♂, Волгоград, овраг Проломный, дно оврага, 19–27.04.2012; 7♂, 1♀, там же, посадки, 27.04–15.05.2012.

*Haplodrassus minor* (O. Pickard–Cambridge, 1879)\*

**Материал.** Волгоградская обл.: 1♂, 1♀, Варваровское водохранилище, берег канала, 28.05–17.06.2012.

*Haplodrassus signifer* (C.L. Koch, 1839)\*

**Материал.** Волгоградская обл.: 1♂, Волгоград, Лизиметрический комплекс ВНИАЛМИ, пырейник, 30.04–8.05.2012; 2♀, Волгоград, овраг Проломный, бровка оврага, 4–30.05.2012; 2♂, там же, посадки, 4–15.05.2012; 2♂, Волгоград, Григорова балка, степь, 23.04–9.05.2012; 2♂, 3♀, Волгоград, ВЗБТ, родник, 5.05–4.07.2012; 1♂, Варваровское водохранилище, бровка потяжины, 6–20.05.2012; 6♂, 2♀, там же, дно потяжины, 29.04–27.05.2012.

*Haplodrassus silvestris* (Blackwall, 1833)\*

**Материал.** Волгоградская обл.: 1♂, Трёхостровская, природный парк «Донской», опушка байрачного леса, 6–15.07.2011; 5♂, 1♀, Волгоград, Григорова балка, родник, 1.05–12.06.2012; 1♀, там же, лес, 12–18.06.2012.



*Haplodrassus umbratilis* (L. Koch, 1866)\*

**Материал.** Волгоградская обл.: 10♂, 2♀, Волгоград, Григорова балка, родник, 9–22.05.2012; 2♂, 2♀, там же, лес, 9.05–30.07.2012.

*Leptodrassex memorialis* (Spassky, 1940)\*

**Материал.** Волгоградская обл.: 4♀, Волгоград, овраг Проломный, бровка оврага, 30.05–25.07.2012; 1♂, 1♀, там же, посадки, 23.05–21.06.2012; 1♀, там же, дно оврага, 21–26.06.2012; 2♂, 1♀, Волгоград, Григорова балка, лес, 23.04–1.05.2012; 1♂, 1♀, Волгоград, ВЗБТ, бровка оврага, 24.05–14.06.2012.

*Micaria bosmansii* Kovblyuk et Nadolny, 2008\*

**Материал.** Волгоградская обл.: 1♂, Варваровское водохранилище, дно потяжины, 3–10.06.2012; 1♂, Волгоград, ВЗБТ, родник, 6–14.06.2012.

**Замечание.** Вторая находка вида на территории России, отмечался в Ростовской области (Пономарёв, Двадненко, 2012).

*Micaria dives* (Lucas, 1846)\*

**Материал.** Волгоградская обл.: 1♂, Варваровское водохранилище, огород, 8.05.2010; 1♂, Волгоград, ВЗБТ, родник, 31.05–7.06.2012.

*Micaria formicaria* (Sundevall, 1831)\*

**Материал.** Волгоградская обл.: 2♂, 1♀, Трёхостровская, природный парк «Донской», опушка байрачного леса, 6–15.07.2011; 2♀, Волгоград, ВЗБТ, родник, 21.07–10.08.2012.

*Micaria fulgens* (Walckenaer, 1802)\*

**Материал.** Волгоградская обл.: 1♀, Трёхостровская, природный парк «Донской», опушка нагорно-байрачного леса, 4–26.06.2013.

*Micaria lenzi* Bösenberg, 1899\*

**Материал.** Волгоградская обл.: 1♂, Волгоград, Лысая гора, песчаная степь, 1–9.05.2012.

*Micaria pulicaria* (Sundevall, 1831)\*

**Материал.** Волгоградская обл.: 2♂, 1♀, Варваровское водохранилище, берег канала, 20.05–29.07.2012; 10♂, 10♀, Волгоград, Григорова балка, родник, 9.04–9.08.2012; 1♀, Волгоград, ВЗБТ, родник, 27.06–4.07.2012; 3♂, 6♀, Волгоград, овраг Проломный, родник, 19.04–5.06.2012; 1♂, там же, бровка оврага, 14–19.04.2012.

*Micaria rossica* Thorell, 1875

**Материал.** Волгоградская обл.: 8♂, Варваровское водохранилище, бровка потяжины, 29.04–22.07.2012; 4♂, 1♀, там же, дно потяжины, 29.04–10.06.2012; 1♂, Волгоград, Лизиметрический комплекс ВНИАЛМИ, пырейник, 29.05–4.06.2012; 1♂, Волгоград, Григорова балка, степь, 29.05–4.06.2012; 1♂, Волгоград, Лысая гора, песчаная степь, 29.05–4.06.2012; 4♂, Волгоград, овраг Проломный, дно оврага, 5.06–19.07.2012.

*Nomisia aussereri* (L. Koch, 1872)\*

**Материал.** Волгоградская обл.: 2♂, Волгоград, Лизиметрический комплекс ВНИАЛМИ, пырейник, 19.09.2012; 2♂, Волгоград, овраг Проломный, бровка оврага, 9–22.08.2012; 1♂, там же, дно оврага, 7.09.2012; 4♂, 2♀, там же, посадки, 9.08–7.09.2012; 1♂, Волгоград, Григорова балка, родник, 14–22.08.2012; 6♂, 3♀, там же, степь, 14.08–6.09.2012; 3♂, Волгоград, ВЗБТ, сосняк, 7.09.2012; 1♂, 1♀, там же, бровка оврага, 10.08–7.09.2012; 4♂, там же, родник, 10–16.08.2012; 3♂, Варваровское водохранилище, дно потяжины, 5–12.08.2012; 3♂, там же, бровка потяжины, 5–12.08.2012.



*Phaeoecedus braccatus* (L. Koch, 1866)\*

**Материал.** Волгоградская обл.: 1♂, Волгоград, ВЗБТ, родник, 31.05–7.06.2012.

*Talanites strandi* Spassky, 1940\*

**Материал.** Волгоградская обл.: 1♂, Волгоград, овраг Проломный, бровка оврага, 3–12.07.2012.

*Trachyzelotes malkini* Platnick et Murphy, 1984\*

**Материал.** Волгоградская обл.: 1♂, Волго-Донской судоходный канал вблизи Волгограда, луг с тростником, 4–18.06.2011; 1♂, Варваровское водохранилище, берег канала, 10–17.06.2012; 1♂, Волгоград, Лизиметрический комплекс ВНИАЛМИ, пырейник, 14–22.05.2012; 1♂, там же, внутренний двор, 14–22.05.2012; 1♂, 1♀, Волгоград, овраг Проломный, бровка оврага, 10–23.05.2012; 1♂, 1♀, там же, дно оврага, 30.05–3.07.2012; 1♂, там же, родник, 23–30.05.2012; 3♂, Волгоград, ВЗБТ, родник, 16.05–22.06.2012.

*Zelotes atrocaeruleus* (Simon, 1878)\*

**Материал.** Волгоградская обл.: 1♂, Варваровское водохранилище, берег канала, 20–25.05.2012; 1♂, 1♀, там же, бровка потяжины, 6.05–24.06.2012; 2♂, Волгоград, овраг Проломный, бровка оврага, 4–23.05.2012; 2♂, 1♀, Волгоград, ВЗБТ, бровка оврага, 16.05–7.06.2012; 4♂, 6♀, там же, родник, 6–27.06.2012; 1♀, Трёхостровская, природный парк «Донской», опушка нагорно-байрачного леса, 4–26.06.2013.

*Zelotes aurantiacus* Miller, 1967\*

**Материал.** Волгоградская обл.: 1♂, Волгоград, Григорова балка, лес, 9–14.05.2012.

*Zelotes caucasius* (L. Koch, 1866)\*

**Материал.** Волгоградская обл.: 3♂, Трёхостровская, природный парк «Донской», опушка байрачного леса, 6–15.07.2011; 2♂, 9♀, Варваровское водохранилище, степь, 2–10.07.2011; 7♂, 9♀, там же, бровка потяжины, 3.06–15.07.2012; 3♂, 12♀, там же, дно потяжины, 20.05–12.08.2012; 6♂, 2♀, Волгоград, Лизиметрический комплекс ВНИАЛМИ, пырейник, 4.06–10.07.2012; 1♂, 2♀, там же, внутренний двор, 4.06–6.08.2012; 14♂, 4♀, Волгоград, овраг Проломный, бровка оврага, 15.05–19.07.2012; 6♂, 20♀, там же, дно оврага, 12.05–2.08.2012; 5♂, 6♀, там же, посадки, 5.06–19.07.2012; 1♂, 1♀, Волгоград, Григорова балка, степь, 14.05–25.06.2012; 2♂, Волгоград, ВЗБТ, сосняк, 5.05–22.06.2012; 8♂, 12♀, там же, бровка оврага, 6.06–10.08.2012; 7♂, 7♀, там же, родник, 6.06–6.09.2012.

*Zelotes electus* (C.L. Koch, 1839)\*

**Материал.** Волгоградская обл.: 2♂, 1♀, Волгоград, Лизиметрический комплекс ВНИАЛМИ, внутренний двор, 30.05–6.06.2011; 1♂, 1♀, там же, пырейник, 16.04–8.05.2012; 1♂, 1♀, там же, внутренний двор, 22.05–13.06.2012; 1♂, Волгоград, овраг Проломный, родник, 4–10.05.2012; 2♀, там же, посадки, 19.04–22.05.2012; 1♂, 1♀, Трёхостровская, природный парк «Донской», опушка байрачного леса, 6–15.07.2011; 1♀, там же, пойменный луг, 4–22.06.2013.

*Zelotes gracilis* (Canestrini, 1868)\*

**Материал.** Волгоградская обл.: 1♂, Волгоград, Лизиметрический комплекс ВНИАЛМИ, пырейник, 22–29.05.2012; 1♂, Волгоград, ВЗБТ, бровка оврага, 24–30.05.2012.

*Zelotes kukushkini* Kovblyuk, 2006\*

**Материал.** Волгоградская обл.: 1♀, Трёхостровская, природный парк «Донской», опушка байрачного леса, 6–15.07.2011; 1♂, там же, пойменный луг, 22.05–4.06.2013; 1♂, 1♀, там же, опушка нагорно-байрачного леса, 4–26.06.2013; 1♂, 1♀, Варваровское водо-



хранилище, берег канала, 22–29.07.2012; 17♂, 9♀, Волгоград, Григорова балка, родник, 16.04–12.06.2012; 6♂, 7♀, там же, лес, 23.04–21.09.2012; 1♂, Волгоград, ВЗБТ, сосняк, 14–22.06.2012; 3♂, 1♀, Волгоград, овраг Проломный, родник, 21.05–19.07.2012.

*Zelotes longipes* (L. Koch, 1866)\*

**Материал.** Волгоградская обл.: 1♂, Волгоград, Лизиметрический комплекс ВНИАЛМИ, пырейник, 19.09.2012; 2♂, Волгоград, ВЗБТ, сосняк, 7.09.2012; 4♂, 2♀, там же, родник, 6.09–3.10.2012; 2♂, Волгоград, овраг Проломный, дно оврага, 7.09.2012; 3♀, там же, посадки, 14–27.04, 7.09.2012; 1♂, Варваровское водохранилище, дно потяжины, 28.07–5.08.2012.

*Zelotes mundus* (Kulczyński in Chyzer et Kulczyński, 1897)\*

**Материал.** Волгоградская обл.: 1♂, о. Сарпинский, бровка заливаемого ерика, 13–22.06.2011; 16♂, 5♀, Варваровское водохранилище, берег канала, 3.06–29.07.2012; 1♀, Волгоград, ВЗБТ, родник, 24–30.05.2012.

*Zelotes occultus* Tuneva et Esyunin, 2003\*

**Материал.** Волгоградская обл.: 11♂, 5♀, Волгоград, Григорова балка, лес, 1.05–18.06.2012; 2♀, Трёхостровская, природный парк «Донской», опушка нагорно-байрачного леса, 4–26.06.2013.

**Замечание.** Вид известен из Оренбургской области, описан по самцам (Tuneva, Esyunin, 2003). В нашем материале имеются самки, несомненно, относящиеся к этому виду. Описание самок будет дано в отдельной статье.

*Zelotes orenburgensis* Tuneva et Esyunin, 2003\*

**Материал.** Волгоградская обл.: 1♀, Волгоград, овраг Проломный, бровка оврага, 27.04–4.05.2012; 1♂, там же, дно оврага, 23–30.05.2012; 1♂, Волгоград, ВЗБТ, родник, 6–14.06.2012.

*Zelotes prishutovae* Ponomarev et Tsvetkov, 2006\*

**Материал.** Волгоградская обл.: 1♂, Варваровское водохранилище, бровка потяжины, 10–17.06.2012; 3♂, Волгоград, овраг Проломный, бровка оврага, 15.05–5.06.2012; 1♂, 1♀, там же, дно оврага, 4.05–12.07.2012; 1♀, Волгоград, ВЗБТ, бровка оврага, 13–21.07.2012.

*Zelotes pseudogallicus* Ponomarev, 2007\*

**Материал.** Волгоградская обл.: 1♂, Трёхостровская, природный парк «Донской», опушка байрачного леса, 6–15.07.2011; 1♂, 1♀, там же, опушка нагорно-байрачного леса, 4–26.06.2013; 2♂, 2♀, Варваровское водохранилище, берег канала, 17.06–5.08.2012; 1♀, Волгоград, Лизиметрический комплекс ВНИАЛМИ, внутренний двор, 30.05–6.06.2011; 1♂, там же, пырейник, 30.04–8.05.2012; 1♂, Волгоград, Григорова балка, родник, 23.04–1.05.2012; 1♂, там же, лес, 9–14.05.2012; 2♂, Волгоград, ВЗБТ, сосняк, 20.04–4.07.2012; 5♂, там же, родник, 28.04–22.06.2012; 1♂, Волгоград, овраг Проломный, родник, 3–12.07.2012.

*Zelotes puritanus* Chamberlin, 1922\*

**Материал.** Волгоградская обл.: 1♀, Волгоград, Лысая гора, песчаная степь, 19–25.06.2012.

*Zelotes segrex* (Simon, 1878)\*

**Материал.** Волгоградская обл.: 1♂, 1♀, Варваровское водохранилище, степь, 2–10.07.2011; 1♀, там же, бровка потяжины, 3–10.06.2012; 1♂, 2♀, Волгоград, Лизиметрический комплекс ВНИАЛМИ, пырейник, 21–27.06.2012; 4♂, Волгоград, овраг Проломный, бровка оврага, 15.05–12.07.2012; 11♂, 1♀, там же, дно оврага, 5.06–19.07.2012; 1♀,



там же, посадки, 3–12.07.2012; 2♂, Волгоград, Григорова балка, степь, 22.05–18.06.2012; 5♂, Волгоград, ВЗБТ, бровка оврага, 28.04–22.06.2012.

### Семейство Linyphiidae

*Agyneta rurestris* (C.L. Koch, 1836)\*

**Материал.** Волгоградская обл.: 1♂, Волгоград, Лизиметрический комплекс ВНИАЛМИ, пырейник, 12–21.06.2012; 1♀, Варваровское водохранилище, дно потяжины, 6–20.05.2012; 1♀, Волгоград, Григорова балка, степь, 4–9.04.2012.

*Agyneta saaristoi* Tanasevitch, 2000

**Материал.** Волгоградская обл.: 1♂, 1♀, Варваровское водохранилище, берег канала, 17.06–8.07.2012; 6♂, 5♀, Волгоград, Лизиметрический комплекс ВНИАЛМИ, внутренний двор, 14.05–21.06.2012; 1♀, Волгоград, овраг Проломный, бровка оврага, 27.04–4.05.2012; 1♂, там же, родник, 21–26.05.2012; 1♂, там же, посадки, 4–10.05.2012; 1♀, Волгоград, ВЗБТ, сосняк, 14–22.06.2012; 3♂, там же, родник, 15.04–5.05.2012.

*Centromerus sylvaticus* (Blackwall, 1841)\*

**Материал.** Волгоградская обл.: 1♀, Волгоград, Григорова балка, родник, 1–9.05.2012.

*Ceratinella brevis* (Wider, 1834)\*

**Материал.** Волгоградская обл.: 1♂, Волгоград, Григорова балка, лес, 16–23.04.2012.

*Diplostyla concolor* (Wider, 1834)\*

**Материал.** Волгоградская обл.: 2♂, о. Сарпинский, бровка заливаемого ерика, 13–22.06.2011; 1♂, 1♀ Варваровское водохранилище, берег канала, 28.05–29.07.2012; 1♀, Волгоград, овраг Проломный, родник, 27.04–4.05.2012.

*Ira terrenus* (L. Koch, 1879)\*

**Материал.** Волгоградская обл.: 1♀, Волгоград, Лизиметрический комплекс ВНИАЛМИ, пырейник, 4–13.06.2012; 1♂, Варваровское водохранилище, дно потяжины, 20–27.05.2012; 1♂, Волгоград, ВЗБТ, бровка оврага, 24–30.05.2012.

*Linyphia triangularis* (Clerck, 1758)

**Материал.** Волгоградская обл.: 1♂, Волгоград, Григорова балка, родник, 14–22.08.2012.

*Mecopisthes peusi* Wunderlich, 1972\*

**Материал.** Волгоградская обл.: 1♂, Волгоград, Григорова балка, степь, 23.04–1.05.2012; 1♂, Волгоград, овраг Проломный, посадки, 14–19.04.2012.

*Megalephyphantes nebulosus* (Sundevall, 1830)\*

**Материал.** Волгоградская обл.: 1♂, Волгоград, овраг Проломный, родник, 4–10.05.2012.

*Micrargus laudatus* (O. Pickard–Cambridge 1881)\*

**Материал.** Волгоградская обл.: 1♂, Волгоград, овраг Проломный, посадки, 14–19.04.2012.

*Microlinyphia impigra* (O. Pickard–Cambridge, 1871)\*

**Материал.** Волгоградская обл.: 1♂, Варваровское водохранилище, берег канала, 10–17.06.2012.



*Microlinyphia pusilla* (Sundevall, 1830)

**Материал.** Волгоградская обл.: 1♀, Варваровское водохранилище, берег канала, 1–8.07.2012; 1♂, там же, бровка потяжины, 29.04–6.05.2012.

*Neriere clathrata* (Sundevall, 1830)\*

**Материал.** Волгоградская обл.: 1♀, Варваровское водохранилище, берег канала, 28.07–5.08.2012; 3♂, Волгоград, овраг Проломный, родник, 19.04–10.05.2012; 1♂, там же, бровка оврага, 14–19.04.2012.

*Oedothorax apicatus* (Blackwall, 1850)\*

**Материал.** Волгоградская обл.: 5♂, Варваровское водохранилище, берег канала, 29.04–5.08.2012.

*Pelecopsis parallela* (Wider, 1834)\*

**Материал.** Волгоградская обл.: 3♀, Варваровское водохранилище, бровка потяжины, 17.06–22.07.2012; 1♂, Волгоград, ВЗБТ, сосняк, 15–22.04.2012; 4♀, Волгоград, овраг Проломный, посадки, 23–30.05, 19–25.07.2012.

*Porrhomma rugmaeum* (Blackwall, 1834)\*

**Материал.** Волгоградская обл.: 1♀, Волгоград, овраг Проломный, бровка оврага, 23–30.05.2012.

*Stemonyphantes lineatus* (Linnaeus, 1758)\*

**Материал.** Волгоградская обл.: 2♂, 1♀, Варваровское водохранилище, берег канала, 29.04–20.05.2012; 1♀, Волгоград, ВЗБТ, родник, 14–22.06.2012.

*Tenuiphantes flavipes* (Blackwall, 1854)\*

**Материал.** Волгоградская обл.: 1♀, Волгоград, Лизиметрический комплекс ВНИАЛМИ, внутренний двор, 4–13.06.2012.

*Trichoncus villius* Tanasevitch et Piterkina, 2007\*\*

**Материал.** Волгоградская обл.: 1♂, Волгоград, ВЗБТ, сосняк, 20–28.04.2012.

**Замечание.** Вид известен из Западного Казхстана (Tanasevitch, Piterkina, 2007).

*Trichopterna cito* (O. Pickard–Cambridge, 1872)

**Материал.** Волгоградская обл.: 1♂, Волгоград, Лизиметрический комплекс ВНИАЛМИ, пырейник, 22–29.05.2012.

Подсемейство Erigoninae gen. sp.

**Материал.** Волгоградская обл.: 1♀, Трёхостровская, природный парк «Донской», опушка байрачного леса, 6–15.07.2011.

Семейство Liocranidae

*Agroeca suprea* Menge, 1873\*

**Материал.** Волгоградская обл.: 1♀, Волгоград, Лизиметрический комплекс ВНИАЛМИ, пырейник, 16–23.04.2012; 1♂, 8♀, Волгоград, Григорова балка, родник, 4.04–22.05; 17.10.2012; 1♀, там же, степь, 4–9.04.2012; 1♂, там же, лес, 9–16.04.2012; 1♀, Волгоград, ВЗБТ, сосняк, 18.10.2012; 4♂, 5♀, там же, родник, 5.05–26.07, 3–18.10.2012; 2♀, Волгоград, овраг Проломный, родник, 21.05–3.07.2012; 1♀, там же, посадки, 19–27.04.2012.

*Agroeca lusatica* (L. Koch, 1875)\*

**Материал.** Волгоградская обл.: 1♂, Волгоград, Григорова балка, лес, 16–23.04.2012; 9♂, 15♀, Волгоград, ВЗБТ, родник, 15.04–13.09.2012.



*Agroeca maculata* L. Koch, 1879\*

**Материал.** Волгоградская обл.: 1♀, Трёхостровская, природный парк «Донской», пойменный луг, 4–22.06.2013.

*Liocranoea spasskyi* Ponomarev, 2007\*

**Материал.** Волгоградская обл.: 2♂, о. Сарпинский, бровка заливаемого ерика, 13–22.06.2011; 5♂, 1♀, Варваровское водохранилище, берег канала, 6.05–15.07.2012.

**Семейство Lycosidae**

*Allohogna singoriensis* (Laxmann, 1770)

**Материал.** Волгоградская обл.: 1♀, о. Голодный, 05.2008; 1♂, там же, 1–10.10.2010.

*Alopecosa aculeata* (Clerck, 1758)

**Материал.** Волгоградская обл.: 1♂, Волгоград, Григорова балка, родник, 14–22.05.2012; 3♂, 1♀, Трёхостровская, природный парк «Донской», пойменный луг, 4–22.06.2013.

*Alopecosa cuneata* (Clerk, 1758)\*

**Материал.** Волгоградская обл.: 1♂, Волгоград, ВЗБТ, бровка оврага, 15–22.04.2012.

*Alopecosa cursor* (Hahn, 1831)

**Материал.** Волгоградская обл.: 1♀, Варваровское водохранилище, степь, 2–10.07.2011; 1♂, 8♀, там же, бровка потяжины, 29.04–17.06.2012; 9♂, 25♀, там же, дно потяжины, 29.04–24.06.2012; 52♂, 29♀, Волгоград, овраг Проломный, бровка оврага, 14.04–21.06.2012; 13♂, 15♀, там же, дно оврага, 14.04–13.06.2012; 8♂, 1♀, там же, посадки, 19.04–4.05.2012; 46♂, 2♀, Волгоград, ВЗБТ, родник, 15.04–25.05.2012; 2♂, там же, соняк, 20–28.04.2012; 81♂, 40♀, там же, бровка оврага, 15.04–7.06.2012; 6♂, 6♀, Волгоград, Григорова балка, степь, 16.04–4.06.2012; 1♂, там же, лес, 14–22.05.2012.

*Alopecosa pulverulenta* (Clerck, 1758)\*

**Материал.** Волгоградская обл.: 12♂, 7♀, Волгоград, ВЗБТ, родник, 20.04–13.07.2012; 5♂, 6♀, Трёхостровская, природный парк «Донской», пойменный луг, 22.05–22.06.2013; 1♀, Волгоград, овраг Проломный, посадки, 27.04–4.05.2012.

*Alopecosa schmidti* (Hahn, 1835)

**Материал.** Волгоградская обл.: 1♂, Варваровское водохранилище, дно потяжины, 6–20.05.2012; 1♂, Волгоград, овраг Проломный, бровка оврага, 19–27.04.2012; 1♂, там же, дно оврага, 27.04–4.05.2012; 1♂, Волгоград, ВЗБТ, бровка оврага, 15–22.04.2012.

*Alopecosa steppica* Ponomarev, 2007\*

**Материал.** Волгоградская обл.: 14♂, 9♀, Волгоград, ВЗБТ, родник, 15.04–22.06, 10.08–18.10.2012.

*Alopecosa sulzeri* Pavesi, 1873

**Материал.** Волгоградская обл.: 19♂, 1♀, Волгоград, Григорова балка, лес, 1–29.05.2012; 2♂, Трёхостровская, природный парк «Донской», опушка нагорно-байрачного леса, 4–26.06.2013.

*Alopecosa taeniopus* (Kulczyński, 1895)\*

**Материал.** Волгоградская обл.: 1♀, о. Сарпинский, бровка заливаемого ерика, 13–22.06.2011; 1♀, Варваровское водохранилище, берег канала, 6–20.05.2012; 2♂, 1♀, там



же, дно потяжины, 29.04–1.07.2012; 1♀, там же, бровка потяжины, 10–17.06.2012; 1♀, Волгоград, Лизиметрический комплекс ВНИАЛМИ, внутренний двор, 30.05–6.06.2011; 26♂, 6♀, там же, пырейник, 3.04–28.09.2012; 1♀, там же, внутренний двор, 9–16.04.2012; 7♂, Волгоград, овраг Проломный, бровка оврага, 14–27.04.2012; 25♂, 18♀, там же, посадки, 14.04–16.08.2012; 2♂, 2♀, там же, дно оврага, 14.04–30.05.2012; 3♂, 3♀, Волгоград, Григорова балка, родник, 4.04–22.05.2012; 4♂, 1♀, там же, степь, 9–16.04.2012; 3♂, 1♀, там же, лес, 16.04–21.09.2012; 2♂, 6♀, Волгоград, ВЗБТ, сосняк, 11.05–18.10.2012; 8♂, 3♀, там же, бровка оврага, 15.04–22.05.2012; 2♂, 15♀, там же, родник, 11.05–27.06, 6.09–18.10.2012; 3♀, Трёхостровская, природный парк «Донской», опушка нагорно-байрачного леса, 4–26.06.2013.

*Alopecosa trabalis* (Clerck, 1758)

**Материал.** Волгоградская обл.: 22♂, Трёхостровская, природный парк «Донской», опушка байрачного леса, 6–15.07.2011; 32♂, 4♀, там же, опушка нагорно-байрачного леса, 4–26.06.2013; 1♂, Волгоград, ВЗБТ, родник, 31.05–7.06.2012.

*Arctosa cinerea* (Fabricius, 1777)\*

**Материал.** Волгоградская обл.: 1♀, о. Голодный, 10.2010.

*Arctosa leopardus* (Sundevall, 1832)\*

**Материал.** Волгоградская обл.: 2♂, 2♀, о. Сарпинский, бровка заливаемого ерика, 13–22.06.2011; 1♂, Трёхостровская, природный парк «Донской», 31.05.2010; 1♂, там же, пойменный луг, 4–22.06.2013; 6♂, 12♀, Варваровское водохранилище, берег канала, 29.04–15.07.2012.

*Caspicosa manytchensis* Ponomarev, 2007\*

**Материал.** Волгоградская обл.: 1♀, Волгоград, ВЗБТ, родник, 28.04–5.05.2012.

*Lycosa praegrands* C.L. Koch, 1836\*

**Материал.** Волгоградская обл.: 1♂, 1♀, Варваровское водохранилище, судоходный канал, 08.2009; 1♂, Волгоград, овраг Проломный, бровка оврага, 15–21.06.2012; 1♀, там же, дно оврага, 26.06–3.07.2012; 3♂, Волгоград, Григорова балка, степь, 12–25.06.2012; 1♂, Волгоград, ВЗБТ, сосняк, 21–26.07.2012.

*Mustelicosia dimidiata* (Thorell, 1875)

**Материал.** Волгоградская обл.: 8♂, 1♀, Волгоград, Григорова балка, степь, 22.05–10.07.2012; 1♂, Волгоград, Лысая гора, песчаная степь, 12–18.06.2012.

*Pardosa agrestis* (Westring, 1861)

**Материал.** Волгоградская обл.: 17♂, 6♀, о. Сарпинский, бровка заливаемого ерика, 13–22.06.2011; 25♂, 12♀, Варваровское водохранилище, берег канала, 29.04–22.07.2012; 3♂, 2♀, там же, дно потяжины, 29.04–10.06.2012; 1♂, Волгоград, Лизиметрический комплекс ВНИАЛМИ, внутренний двор, 30.05–4.06.2012; 2♂, Волгоград, Лысая гора, песчаная степь, 9.05–4.06.2012; 18♂, 2♀, Волгоград, ВЗБТ, родник, 5.05–4.07.2012; 1♂, Волгоград, овраг Проломный, родник, 10–15.05.2012.

*Pardosa alacris* (C.L. Koch, 1833)\*

**Материал.** Волгоградская обл.: 973♂, 71♀, Волгоград, Григорова балка, родник, 16.04–12.06.2012; 257♂, 27♀, там же, лес, 16.04–18.06.2012; 1♂, Волгоград, ВЗБТ, сосняк, 16–22.05.2012; 1♂, Трёхостровская, природный парк «Донской», пойменный луг, 22.05–4.06.2013.





*Pardosa italica* Tongiorgi, 1966\*

**Материал.** Волгоградская обл.: 1♂, Варваровское водохранилище, дно потяжины, 29.04–6.05.2012.

*Pardosa luctinosa* Simon, 1876\*

**Материал.** Волгоградская обл.: 1♂, 3♀, Варваровское водохранилище, берег канала, 6.05–17.06.2012.

*Pardosa lugubris* (Walckenaer, 1802)\*

**Материал.** Волгоградская обл.: 1♂, Трёхостровская, природный парк «Донской», 06.2009; 4♀, там же, опушка байрачного леса, 6–15.07.2011; 1♂, там же, пойменный луг, 22.05–4.06.2013; 2♂, 2♀, там же, опушка нагорно-байрачного леса, 4–26.06.2013; 4♂, 9♀, о. Сарпинский, бровка заливаемого ерика, 13–22.06.2011; 3♂, Волгоград, Лизиметрический комплекс ВНИАЛМИ, внутренний двор, 8–22.05.2012; 2♂, Волгоград, Григорова балка, лес, 14–22.05.2012; 1♂, 1♀, Волгоград, ВЗБТ, сосняк, 5.05–7.06.2012; 34♂, 4♀, там же, родник, 28.04–14.06.2012; 70♂, 15♀, Волгоград, овраг Проломный, родник, 19.04–13.06.2012; 2♂, 1♀, там же, посадки, 10.05–13.06.2012.

*Pardosa nebulosa* (Thorell, 1872)

**Материал.** Волгоградская обл.: 1♂, о. Сарпинский, бровка заливаемого ерика, 13–22.06.2011.

*Pardosa paludicola* (Clerck, 1758)\*

**Материал.** Волгоградская обл.: 1♂, Волгоград, Григорова балка, родник, 16–23.04.2012; 1♂, 3♀, Волгоград, ВЗБТ, родник, 15–28.04.2012; 1♂, Варваровское водохранилище, берег канала, 29.04–6.05.2012.

*Pardosa plumipes* (Thorell, 1875)\*

**Материал.** Волгоградская обл.: 2♂, Варваровское водохранилище, дно потяжины, 29.04–10.06.2012.

*Pardosa pontica* (Thorell, 1875)\*

**Материал.** Волгоградская обл.: 1♂, Волго-Донской судоходный канал вблизи Волгограда, луг с тростником, 4–18.06.2011.

*Pardosa prativaga* (L. Koch, 1870)\*

**Материал.** Волгоградская обл.: 1♀, о. Сарпинский, бровка заливаемого ерика, 13–22.06.2011; 8♂, 1♀, Волго-Донской судоходный канал вблизи Волгограда, луг с тростником, 4–18.06.2011; 61♂, 83♀, Варваровское водохранилище, берег канала, 29.04–22.07.2012; 1♂, Волгоград, ВЗБТ, родник, 5–12.05.2012.

*Pirata piraticus* (Clerck, 1758)\*

**Материал.** Волгоградская обл.: 1♂, 1♀, о. Сарпинский, 07.2009; 1♂, о. Сарпинский, бровка заливаемого ерика, 13–22.06.2011; 11♂, 20♀, Варваровское водохранилище, берег канала, 29.04–2.09.2012.

*Piratula hygrophila* (Thorell, 1872)\*

**Материал.** Волгоградская обл.: 1♂, Варваровское водохранилище, берег канала, 6–20.05.2012; 6♂, 7♀, Волгоград, ВЗБТ, родник, 20.04–14.06.2012.

*Tricca lutetiana* (Simon, 1876)\*

**Материал.** Волгоградская обл.: 9♂, Трёхостровская, природный парк «Донской», опушка байрачного леса, 6–15.07.2011; 6♂, там же, опушка нагорно-байрачного леса, 4–26.06.2013.



*Trochosa robusta* (Simon, 1876)\*

**Материал.** Волгоградская обл.: 2♂, Варваровское водохранилище, дно потяжины, 6–20.05.2012; 1♀, Волгоград, овраг Проломный, родник, 5–13.06.2012; 1♂, Трёхостровская, природный парк «Донской», пойменный луг, 22.05–4.06.2013.

*Trochosa ruricola* (De Geer, 1778)\*

**Материал.** Волгоградская обл.: 2♂, 2♀, о. Сарпинский, бровка заливаемого ерика, 13–22.06.2011; 1♂, Волго-Донской судоходный канал вблизи Волгограда, луг с тростником, 4–18.06.2011; 38♂, 53♀, Варваровское водохранилище, берег канала, 29.04–2.09.2012; 1♀, Волгоград, Григорова балка, родник, 9–16.04.2012; 1♂, там же, лес, 4–9.09.2012; 40♂, 5♀, Волгоград, ВЗБТ, родник, 15.04–6.09.2012; 46♂, 10♀, Волгоград, овраг Проломный, родник, 19.04–19.07.2012; 1♂, там же, посадки, 15–22.05.2012; 2♀, там же, дно оврага, 19–27.04.2012; 11♂, там же, бровка оврага, 14–19.04.2012; 3♂, 2♀, Трёхостровская, природный парк «Донской», пойменный луг, 22.05–4.06.2013; 3♂, 11♀, там же, пойменный луг, 4–22.06.2013.

*Trochosa terricola* Thorell, 1856\*

**Материал.** Волгоградская обл.: 2♂, о. Сарпинский, бровка заливаемого ерика, 13–22.06.2011; 1♂, 5♀, Трёхостровская, природный парк «Донской», опушка байрачного леса, 6–15.07.2011; 1♂, 8♀, там же, пойменный луг, 4–22.06.2013; 1♂, Волгоград, Лизиметрический комплекс ВНИАЛМИ, внутренний двор, 22–29.05.2012; 208♂, 25♀, Волгоград, Григорова балка, родник, 9.04–17.10.2012; 8♂, 1♀, там же, степь, 4–9.04.2012; 102♂, 18♀, там же, лес, 9.04–21.09.2012; 34♂, 6♀, Волгоград, ВЗБТ, родник, 5.04–18.10.2012; 1♀, Волгоград, овраг Проломный, дно оврага, 14–19.04.2012; 1♂, там же, родник, 19–27.04.2012.

*Xerolycosa miniata* (C.L. Koch, 1834)\*

**Материал.** Волгоградская обл.: 8♂, 1♀, о. Сарпинский, бровка заливаемого ерика, 13–22.06.2011; 1♀, Варваровское водохранилище, степь, 2–10.07.2011; 2♂, 1♀, там же, дно потяжины, 28.05–15.07.2012; 12♂, 3♀, Волгоград, Лизиметрический комплекс ВНИАЛМИ, внутренний двор, 14.05–6.08.2012; 1♂, Волгоград, Григорова балка, родник, 4–12.06.2012; 47♂, 23♀, Волгоград, ВЗБТ, родник 28.04–10.08.2012; 2♂, Волгоград, овраг Проломный, родник, 5.06–12.07.2012; 1♀, там же, посадки, 5–13.06.2012; 5♂, 2♀, Трёхостровская, природный парк «Донской», пойменный луг, 22.05–22.06.2013.

**Семейство Mimetidae**

*Ermetus inopinabilis* Ponomarev, 2008

**Материал.** Волгоградская обл.: 2♀, Варваровское водохранилище, бровка потяжины, 15.07–8.07.2012; 1♀, там же, дно потяжины, 22–29.07.2012; 1♀, Волгоград, овраг Проломный, бровка оврага, 23–30.05.2012; 3♂, 1♀, Волгоград, ВЗБТ, сосняк, 31.05–27.06.2012; 1♂, там же, бровка оврага, 14–22.06.2012.

*Ero aphana* (Walckenaer, 1802)\*

**Материал.** 1♂, 1♀, Волгоград, Григорова балка, родник, 4.06–13.07.2012; 1♀, Трёхостровская, природный парк «Донской», опушка нагорно-байрачного леса, 4–26.06.2013.

*Ero cambridgei* Kulczyński, 1911\*

**Материал.** Волгоградская обл.: 1♀, Варваровское водохранилище, берег канала, 29.04–6.05.2012.

**Семейство Miturgidae**

*Cheiracanthium elegans* Thorell, 1875\*

**Материал.** Волгоградская обл.: 1♀, Волгоград, ВЗБТ, сосняк, 24–30.05.2012.



*Cheiracanthium gratum* Kulczyński, 1897\*

**Материал.** Волгоградская обл.: 6♂, 6♀, Волгоград, Лысая гора, песчаная степь, 22.05–30.07, 11–21.09.2012.

**Замечание.** Вид известен только по самцам. На территории юго-востока Русской равнины отмечался в Калмыкии и Западном Казахстане (Цветков и др., 2006). В нашем материале имеются самки, несомненно, относящиеся к этому виду. Описание самок будет дано в отдельной статье.

*Cheiracanthium virescens* (Sundevall, 1832)\*

**Материал.** Волгоградская обл.: 1♀, Волгоград, овраг Проломный, дно оврага, 19–27.04.2012.

**Семейство Охуoridae**

*Oxyopes globifer* Simon, 1876

**Материал.** Волгоградская обл.: 1♂, Варваровское водохранилище, степь, 2–10.07.2011; 1♀, там же, бровка потяжины, 1–8.07.2012; 3♂, Волгоград, Григорова балка, степь, 2–10.07.2012; 4♂, Волгоград, Лысая гора, песчаная степь, 19.06–10.07.2012.

*Oxyopes heterophthalmus* (Latreille, 1804)

**Материал.** Волгоградская обл.: 2♂, Волгоград, овраг Проломный, бровка оврага, 15–30.05.2012; 1♂, 1♀, там же, дно оврага, 30.05–13.06.2012; 2♂, Волгоград, Григорова балка, степь, 14.05–4.06.2012; 1♂, 1♀, Волгоград, ВЗБТ, бровка оврага, 24–30.05.2012; 1♂, 1♀, там же, родник, 27.06–4.07.2012.

*Oxyopes lineatus* Latreille, 1806

**Материал.** Волгоградская обл.: 1♂, о. Сарпинский, бровка заливаемого ерика, 13–22.06.2011; 1♀, Волгоград, Лизиметрический комплекс ВНИАЛМИ, пырейник, 2–10.07.2012; 1♂, 3♀, там же, внутренний двор, 12.06–30.07.2012; 2♀, Волгоград, Григорова балка, родник 30.07–9.08.2012; 2♂, там же, лес, 12–18.06.2012; 1♂, Волгоград, ВЗБТ, сосняк, 6–14.06.2012; 1♂, там же, бровка оврага, 31.05–7.06.2012; 1♀, там же, родник, 21–26.05.2012; 1♂, Волгоград, овраг Проломный, родник, 21–26.05.2012; 2♂, 1♀, там же, дно оврага, 30.05–12.07.2012; 1♂, там же, посадки, 5–13.06.2012; 1♂, Варваровское водохранилище, дно потяжины, 24.06–1.07.2012.

**Philodromidae**

*Philodromus cespitum* (Walckenaer, 1802)

**Материал.** Волгоградская обл.: 1♀, Волгоград, Григорова балка, лес, 14–22.05.2012.

*Philodromus dispar* Walckenaer, 1826

**Материал.** Волгоградская обл.: 1♂, Волгоград, Григорова балка, родник, 29.05–4.06.2012; 4♂, 1♀, там же, лес, 9–22.05.2012.

*Philodromus histrio* (Latreille, 1819)

**Материал.** Волгоградская обл.: 1♂, 1♀, Волгоград, овраг Проломный, бровка оврага, 14–27.04.2012; 1♂, 2♀, Волгоград, Григорова балка, степь, 16.04–22.05.2012; 2♂, Волгоград, Лысая гора, песчаная степь, 23.04–18.06.2012.

*Thanatus arenarius* Thorell, 1872

**Материал.** Волгоградская обл.: 1♀, Трёхостровская, природный парк «Донской», 31.05.2010; 1♀, там же, пойменный луг, 4–22.06.2013; 1♂, Варваровское водохранилище, берег канала, 6–20.05.2012; 1♂, там же, бровка потяжины, 6–20.05.2012; 32♂, 1♀, там же, дно потяжины, 29.04–10.06.2012; 21♂, 1♀, Волгоград, Лизиметрический комплекс ВНИАЛМИ, пырейник, 30.04–29.05.2012; 2♂, 1♀, Волгоград, овраг Проломный, бровка оврага,



4–23.05.2012; 33♂, 2♀, там же, дно оврага, 27.04–13.06.2012; 77♂, 3♀, там же, посадки, 27.04–21.06.2012; 1♂, Волгоград, Григорова балка, родник 9–14.05.2012; 40♂, 4♀, там же, степь, 23.04–29.05.2012; 13♂, Волгоград, ВЗБТ, сосняк, 5–30.05.2012; 45♂, 5♀, там же, бровка оврага, 28.04–14.06.2012; 44♂, 2♀, там же, родник, 28.04–7.06.2012.

*Thanatus imbecillus* L. Koch, 1878\*

**Материал.** Волгоградская обл.: 18♂, 5♀, Волгоград, овраг Проломный, бровка оврага, 4.05–13.06.2012; 8♂, там же, дно оврага, 4–23.05.2012; 1♂, там же, посадки, 30.05–5.06.2012; 1♂, Волгоград, Григорова балка, степь, 14–22.05.2012; 5♂, Волгоград, ВЗБТ, бровка оврага, 5–16.05.2012; 1♂, там же, родник, 5–12.05.2012.

*Thanatus oblongiusculus* (Lucas, 1846)

**Материал.** Волгоградская обл.: 1♂, Волгоград, ВЗБТ, бровка оврага, 31.05–7.06.2012; 1♂, Волгоград, овраг Проломный, дно оврага, 30.05–5.06.2012; 2♂, там же, посадки, 5–13.06.2012.

*Thanatus pictus* L. Koch, 1881\*

**Материал.** Волгоградская обл.: 1♂, Волгоград, Лизиметрический комплекс ВНИАЛМИ, пырейник, 21–28.09.2012; 1♀, Волгоград, Лысая гора, родник 4–9.04.2012; 3♂, 2♀, там же, песчаная степь, 8.04–9.05, 2–17.10.2012; 5♂, Волгоград, Григорова балка, степь, 11.09–17.10.2012; 1♀, Волгоград, ВЗБТ, бровка оврага, 15–22.04.2012; 16♂, 2♀, там же, бровка оврага, 3–18.10.2012; 7♂, там же, родник, 3–18.10.2012.

*Thanatus vulgaris* Simon, 1870

**Материал.** Волгоградская обл.: 2♂, Волгоград, Лизиметрический комплекс ВНИАЛМИ, пырейник, 21.06–2.07.2012; 4♂, Варваровское водохранилище, дно потяжины, 17.06–15.07.2012; 1♀, овраг Проломный, бровка оврага, 3–12.07.2012; 1♂, Волгоград, ВЗБТ, бровка оврага, 14–22.06.2012; 1♂, там же, родник, 21–26.07.2012; 4♂, 1♀, Волгоград, Лысая гора, песчаная степь, 4.06–10.07.2012.

**Семейство Pholcidae**

*Pholcus opilionoides* (Schrank, 1781)\*

**Материал.** Волгоградская обл.: 1♀, Трёхостровская, природный парк «Донской», опушка байрачного леса, 6–15.07.2011.

**Семейство Pisauridae**

*Dolomedes fimbriatus* (Clerck, 1758)\*

**Материал.** Волгоградская обл.: 1♂, о. Сарпинский, 07.2009.

*Pisaura mirabilis* (Clerck, 1758)

**Материал.** Волгоградская обл.: 1♂, Волгоград, Лизиметрический комплекс ВНИАЛМИ, пырейник, 14–22.05.2012; 2♂, Волгоград, Григорова балка, родник, 14.05–4.06.2012; 1♂, там же, лес, 4–12.06.2012; 1♂, Волгоград, ВЗБТ, родник, 11–16.05.2012; 3♂, 1♀, Волгоград, овраг Проломный, родник, 10–30.05.2012; 1♂, 2♀, там же, посадки, 15.05–13.06.2012; 1♀, Варваровское водохранилище, дно потяжины, 6–20.05.2012.

*Pisaura novicia* (L. Koch, 1878)\*

**Материал.** Волгоградская обл.: 2♀, Трёхостровская, природный парк «Донской», опушка байрачного леса, 6–15.07.2011; 4♂, 4♀, там же, опушка нагорно-байрачного леса, 4–26.06.2013; 8♂, 4♀, Волгоград, Лизиметрический комплекс ВНИАЛМИ, пырейник, 23.04–29.05.2012; 22♂, 6♀, там же, внутренний двор, 23.04–13.06.2012; 30♂, 9♀, Волгоград, Григорова балка, родник, 23.04–12.06, 30.07–9.08.2012; 20♂, 15♀, там же, лес, 1.05–18.06.2012; 23♂, 9♀, Волгоград, ВЗБТ, родник, 20.04–22.06.2012; 1♂, там же, сосняк,



28.04–5.05.2012; 1♂, Волгоград, овраг Проломный, дно оврага, 23–30.05.2012; 2♀, там же, посадки, 5–13.06.2012; 2♂, там же, родник, 15–23.05.2012.

#### Семейство Salticidae

*Aelurillus m-nigrum* (Kulczyński in Chyzer et Kulczyński, 1891)\*

**Материал.** Волгоградская обл.: 10♂, 11♀, Волгоград, овраг Проломный, бровка оврага, 14.04–26.06, 7–21.09.2012; 1♂, 1♀, там же, дно оврага, 12.05, 7.09.2012; 2♂, 2♀, Волгоград, ВЗБТ, бровка оврага, 15.04–30.05, 7–13.09.2012.

*Aelurillus v-insignitus* (Clerck, 1758)

**Материал.** Волгоградская обл.: 2♀, Варваровское водохранилище, степь, 2–10.07.2011; 6♂, 3♀, там же, бровка потяжины, 29.04–17.06.2012; 3♂, там же, дно потяжины, 6.05–3.06.2012; 2♂, 3♀, Волгоград, Лизиметрический комплекс ВНИАЛМИ, пырейник, 3.04–19.09.2012; 4♂, 1♀, овраг Проломный, бровка оврага, 19.04–10.05, 13–21.09.2012; 11♂, 7♀, там же, дно оврага, 14.04–19.07, 7–21.09.2012; 2♂, там же, посадки, 4–10.05, 7.09.2012; 1♀, Волгоград, Григорова балка, степь, 2–10.07.2012; 7♂, 4♀, там же, степь, 9.04–18.06.2012; 25♂, 13♀, Волгоград, ВЗБТ, бровка оврага, 15.04–4.07.2012; 1♂, Волгоград, Лысая гора, песчаная степь, 1–9.05.2012.

*Aelurillus* sp.

**Материал.** Волгоградская обл.: 1♂, 5♀, Волгоград, ВЗБТ, бровка оврага, 15.04–14.06, 3.10.2012; 4♀, Волгоград, овраг Проломный, дно оврага, 19.04–3.07.2012.

**Замечание.** Вид близок к *A. v-insignitus*. Таксономическому статусу наших экземпляров будет посвящена отдельная статья.

*Asianellus festivus* (C.L. Koch, 1834)

**Материал.** Волгоградская обл.: 1♂, Волгоград, Лизиметрический комплекс ВНИАЛМИ, пырейник, 16–23.04.2012; 6♂, 1♀, Волгоград, овраг Проломный, бровка оврага, 14.04–13.06.2012; 3♂, 6♀, там же, дно оврага, 14.04–26.06, 13–21.09.2012; 18♂, 6♀, там же, посадки, 14.04–12.07, 9.08–21.09.2012; 3♂, Волгоград, ВЗБТ, сосняк, 15.04–12.05.2012; 11♂, 1♀, там же, сосняк, 28.04–10.08, 3.10.2012; 5♂, там же, бровка оврага, 20.04–22.05.2012; 9♂, там же, родник, 15.04–4.07.2012.

*Ballus chalybeius* (Walckenaer, 1802)

**Материал.** Волгоградская обл.: 1♂, Волгоград, Григорова балка, лес, 14–22.05.2012; 2♀, Волгоград, овраг Проломный, посадки, 5–13.06.2012.

*Chalcoscirtus nigrinus* (Thorell, 1875)

**Материал.** Волгоградская обл.: 1♂, Волгоград, овраг Проломный, бровка оврага, 4–10.05.2012.

*Euophrys frontalis* (Walckenaer, 1802)\*

**Материал.** Волгоградская обл.: 1♂, Волгоград, 04.2009; 3♀, Волгоград, ВЗБТ, сосняк, 1–10.08.2012; 1♀, там же, родник, 22–27.06.2012; 1♂, Трёхостровская, природный парк «Донской», пойменный луг, 22.05–4.06.2013; 1♀, Волгоград, овраг Проломный, посадки, 9–16.08.2012.

*Evarcha arcuata* (Clerck, 1758)

**Материал.** Волгоградская обл.: 1♂, Трёхостровская, природный парк «Донской», 7.07.2009; 1♀, там же, пойменный луг, 4–22.06.2013; 2♂, Волгоград, ВЗБТ, родник, 14–22.06, 6.09.2012.



*Heliophanus auratus* C.L. Koch, 1835

**Материал.** Волгоградская обл.: 1♂, Варваровское водохранилище, судоходный канал, 1.05.2009.

*Heliophanus cupreus* (Walckenaer, 1802)

**Материал.** Волгоградская обл.: 1♀, о. Сарпинский, 16.07.2009; 1♀, Волгоград, Лизиметрический комплекс ВНИАЛМИ, пырейник, 4–13.06.2012; 1♀, там же, внутренний двор, 21–27.06.2012; 2♂, 1♀, Волгоград, Григорова балка, лес, 9.05–4.06.2012; 1♂, Волгоград, ВЗБТ, сосняк, 6–14.06.2012; 1♂, 1♀, Волгоград, овраг Проломный, родник, 23–30.05.2012.

*Heliophanus flavipes* (Hahn, 1832)\*

**Материал.** Волгоградская обл.: 3♀, Волгоград, ВЗБТ, родник, 5.05–22.06.2012.

*Marpissa muscosa* (Clerck, 1758)

**Материал.** Волгоградская обл.: 1♀, о. Сарпинский, 06.2009; 1♂, Волгоград, овраг Проломный, посадки, 5–13.06.2012.

*Pellenes allegrii* Caporiacco, 1935\*

**Материал.** Волгоградская обл.: 2♂, Варваровское водохранилище, дно потяжины, 29.04–20.05.2012; 1♂, Волгоград, Лысая гора, песчаная степь, 1–9.05.2012; 2♂, Волгоград, овраг Проломный, дно оврага, 23.05–5.06.2012; 1♂, там же, посадки, 30.05–5.06.2012.

*Pellenes epularis* (O. Pickard–Cambridge, 1872)\*

**Материал.** Волгоградская обл.: 1♀, Волгоград, Лысая гора, песчаная степь, 25.06–2.07.2012.

*Pellenes nigrociliatus* (Simon in L. Koch, 1875)\*

**Материал.** Волгоградская обл.: 3♂, Волгоград, Лизиметрический комплекс ВНИАЛМИ, пырейник, 14–22.05.2012; 3♀, Волгоград, овраг Проломный, бровка оврага, 15.05–26.06.2012; 2♀, Волгоград, Григорова балка, степь, 2–30.07.2012; 1♂, Волгоград, ВЗБТ, сосняк, 24–30.05.2012; 5♂, 1♀, там же, бровка оврага, 5–22.05, 21–26.07.2012; 2♂, там же, родник, 28.04–12.05.2012; 1♀, Волгоград, Лысая гора, песчаная степь, 9–14.05.2012; 1♂, Варваровское водохранилище, бровка потяжины, 10–17.06.2012; 1♀, там же, дно потяжины, 3–10.06.2012.

*Pellenes seriatus* (Thorell, 1875)

**Материал.** Волгоградская обл.: 1♀, Варваровское водохранилище, 15–20.07.2008; 1♂, 1♀, там же, дно потяжины, 29.04–6.05.2012; 1♂, Волгоград, Лизиметрический комплекс ВНИАЛМИ, пырейник, 30.04–8.05.2012; 6♂, Волгоград, Григорова балка, степь, 23.04–22.05.2012; 1♂, Волгоград, ВЗБТ, сосняк, 15–12.05.2012; 6♂, там же, бровка оврага, 15.04–12.05.2012; 7♂, там же, родник, 28.04–7.06.2012; 3♂, Волгоград, овраг Проломный, посадки, 27.04–22.05.2012; 6♂, там же, дно оврага, 19.04–15.05.2012.

*Phlegra bicognata* Azarkina, 2003\*

**Материал.** Волгоградская обл.: 1♀, Варваровское водохранилище, бровка потяжины, 10–17.06.2012; 2♂, 1♀, Волгоград, овраг Проломный, бровка оврага, 19.04–13.06, 13–21.09.2012; 1♂, Волгоград, ВЗБТ, бровка оврага, 15–22.04.2012.

*Phlegra fasciata* (Hahn, 1826)\*

**Материал.** Волгоградская обл.: 1♂, Волгоград, Лизиметрический комплекс ВНИАЛМИ, пырейник, 27.06–2.07.2012; 1♂, Волгоград, Григорова балка, степь, 2–10.07.2012.



*Pseudeuophris obsoleta* (Simon, 1868)

**Материал.** Волгоградская обл.: 1♀, Волгоград, Григорова балка, лес, 4–12.06.2012; 1♂, 1♀, Волгоград, ВЗБТ, сосняк, 15.05–13.07.2012; 2♀, Волгоград, овраг Проломный, родник, 10–15.05, 3–12.07.2012.

*Sitticus dzieduszkyi* (L. Koch, 1870)\*

**Материал.** Волгоградская обл.: 2♀, Волгоград, овраг Проломный, родник, 19–27.04, 26.06–3.07.2012; 2♀, там же, бровка оврага, 14–19.04.2012.

*Sitticus penicillatus* (Simon, 1875)\*

**Материал.** Волгоградская обл.: 1♀, Волгоград, ВЗБТ, родник, 14–22.06.2012.

*Sitticus saltator* (Simon, 1868)\*

**Материал.** Волгоградская обл.: 1♂, Варваровское водохранилище, дно потяжины, 6–20.05.2012; 1♂, Волгоград, ВЗБТ, бровка оврага, 20–28.04.2012.

*Sitticus zimmermanni* Simon, 1877

**Материал.** Волгоградская обл.: 1♀, Варваровское водохранилище, берег канала, 1–8.07.2012; 2♂, 1♀, Волгоград, Григорова балка, лес, 16.04–18.06.2012; 3♂, Волгоград, ВЗБТ, сосняк, 21.07–4.07.2012; 1♂, Трёхостровская, природный парк «Донской», пойменный луг, 22.05–4.06.2013.

*Synageles venator* (Lucas, 1836)\*

**Материал.** Волгоградская обл.: 1♀, Варваровское водохранилище, дача, тростник (*Phragmites australis*), 05.2009.

*Talavera aequipes* (O. Pickard-Cambridge, 1871)

**Материал.** Волгоградская обл.: 1♀, Волгоград, Лизиметрический комплекс ВНИАЛМИ, внутренний двор, 8–14.05.2012; 1♀, Волгоград, ВЗБТ, родник, 6–14.06.2012; 1♀, Волгоград, овраг Проломный, дно оврага, 12–15.05.2012.

*Talavera krocha* Logunov et Kronstedt, 2003\*

**Материал.** Волгоградская обл.: 1♂, Волгоград, Лизиметрический комплекс ВНИАЛМИ, внутренний двор, 4–13.06.2012; 1♂, 1♀, Волгоград, ВЗБТ, родник, 24–30.05.2012; 1♂, Волгоград, овраг Проломный, дно оврага, 12–15.05.2012.

*Talavera petrensis* (C.L. Koch, 1837)

**Материал.** Волгоградская обл.: 1♀, Волгоград, Лизиметрический комплекс ВНИАЛМИ, пырейник, 17–24.06.2012; 1♂, 2♀, Варваровское водохранилище, бровка потяжины, 6.05–8.07.2012; 1♂, Волгоград, ВЗБТ, сосняк, 11–22.05.2012; 1♀, Волгоград, овраг Проломный, дно оврага, 5–13.06.2012.

*Yllenus arenarius* Menge in Simon, 1868

**Материал.** Волгоградская обл.: 32♂, 31♀, Волгоград, Лысая гора, песчаная степь, 4.04–2.07, 14.08–21.09.2012.

**Семейство Sparassidae**

*Micrommata virescens* (Clerck, 1758)\*

**Материал.** Волгоградская обл.: 1♂, Трёхостровская, природный парк «Донской», опушка байрачного леса, 6–15.07.2011.



**Семейство Tetragnathidae**

*Pachygnatha clercki* Sundevall, 1823\*

**Материал.** Волгоградская обл.: 1♂, 2♀, Варваровское водохранилище, берег канала, 24.06–5.08.2012; 1♀, Волгоград, Григорова балка, степь, 4–9.04.2012.

*Pachygnatha degeeri* Sundevall, 1830

**Материал.** Волгоградская обл.: 5♂, 3♀, Волгоград, ВЗБТ, родник, 15.04–10.08.2012.

*Tetragnatha montana* Simon, 1874

**Материал.** Волгоградская обл.: 1♀, Волгоград, овраг Проломный, родник, 30.05–5.06.2012.

*Tetragnatha nigrita* Lendl, 1886

**Материал.** Волгоградская обл.: 1♂, 1♀, Волгоград, Григорова балка, родник 22–29.05.2012.

**Семейство Theridiidae**

*Asagena meridionalis* (Kulczyński in Chyzer et Kulczyński, 1894)

**Материал.** Волгоградская обл.: 1♂, Волгоград, Лизиметрический комплекс ВНИАЛМИ, пырейник, 23–30.04.2012; 1♂, там же, внутренний двор, 30.04–8.05.2012; 11♂, Волгоград, Григорова балка, родник, 16.04–14.05.2012; 36♂, 1♀, там же, лес, 1.05–9.09.2012; 8♂, Волгоград, ВЗБТ, родник, 20.04–5.05, 6.09–3.10.2012; 2♂, Волгоград, овраг Проломный, посадки, 19.04–4.05.2012.

*Asagena phalerata* (Panzer, 1801)\*

**Материал.** Волгоградская обл.: 1♂, Варваровское водохранилище, дно потяжины, 6–20.05.2012; 1♂, Волгоград, ВЗБТ, родник, 5–12.05.2012.

*Enoplognatha mordax* (Thorell, 1875)

**Материал.** Волгоградская обл.: 1♀, Волгоград, ВЗБТ, родник, 6–14.06.2012.

*Enoplognatha oelandica* (Thorell, 1875)\*

**Материал.** Волгоградская обл.: 1♂, Варваровское водохранилище, дно потяжины, 29.04–6.05.2012.

*Enoplognatha thoracica* (Hahn, 1833)\*

**Материал.** Волгоградская обл.: 8♂, 3♀, Волгоград, Григорова балка, родник, 16.04–12.06.2012; 9♂, 2♀, там же, лес, 16.04–29.05.2012; 4♂, Волгоград, ВЗБТ, родник, 20.05–7.06.2012.

*Euryopis quinqueguttata* Thorell, 1875\*

**Материал.** Волгоградская обл.: 1♂, Волгоград, ВЗБТ, родник, 5–12.05.2012; 1♂, Волгоград, овраг Проломный, посадки, 14–19.04.2012.

*Latrodectus tredecimguttatus* (P. Rossi, 1790)

**Материал.** Волгоградская обл.: 1♀, Варваровское водохранилище, 07.2009.

*Parasteatoda lunata* (Clerck, 1758)\*

**Материал.** Волгоградская обл.: 1♀, о. Сарпинский, 06.2009.

*Steatoda albomaculata* (De Geer, 1778)

**Материал.** Волгоградская обл.: 1♂, Варваровское водохранилище, бровка потяжины, 6–20.05.2012; 1♂, Волгоград, Григорова балка, степь, 25.06–2.07.2012; 1♂ juv., Волгоград, овраг Проломный, дно оврага, 4–10.05.2012.





*Steatoda grossa* (C.L. Koch, 1838)\*

**Материал.** Волгоградская обл.: 1♀, Волгоград, 04.2009.

*Theridion cinereum* Thorell, 1875\*

**Материал.** Волгоградская обл.: 2♂, 1♀, Волгоград, овраг Проломный, бровка оврага, 19.04–12.07.2012.

*Theridion melanurum* Hahn, 1831\*

**Материал.** Волгоградская обл.: 1♂, Волгоград, ВЗБТ, сосняк, 15–12.05.2012.

#### Семейство Thomisidae

*Heriaeus horridus* Tystshenko, 1965

**Материал.** Волгоградская обл.: 1♀, окр. Волжского, 06.2010; 1♂, Волгоград, Григорова балка, степь, 19–25.06.2012.

*Heriaeus oblongus* Simon, 1918

**Материал.** Волгоградская обл.: 1♂, 1♀, Волгоград, овраг Проломный, бровка оврага, 15.06–12.07.2012; 1♂, там же, дно оврага, 5–13.06.2012; 3♂, Волгоград, Григорова балка, степь, 29.05–2.07.2012.

*Ozyptila atomaria* (Panzer, 1801)\*

**Материал.** Волгоградская обл.: 1♂, Волгоград, Григорова балка, родник, 9–16.04.2012; 4♂, 4♀, Волгоград, ВЗБТ, сосняк, 15.04–22.05, 3–18.10.2012.

*Ozyptila lugubris* (Kroneberg, 1875)

**Материал.** Волгоградская обл.: 1♂, Волгоград, овраг Проломный, дно оврага, 13–21.09.2012; 1♂, там же, посадки, 7–13.09.2012.

*Ozyptila praticola* (C.L. Koch, 1837)\*

**Материал.** Волгоградская обл.: 8♂, 1♀, Волгоград, Григорова балка, родник, 23.04–12.06.2012; 34♂, 9♀, Волгоград, овраг Проломный, родник, 27.04–26.07.2012; 3♀, там же, посадки, 14–19.04.2012.

*Ozyptila pullata* (Thorell, 1875)

**Материал.** Волгоградская обл.: 1♂, Волгоград, овраг Проломный, бровка оврага, 19–27.04.2012; 4♂, Волгоград, ВЗБТ, родник, 15.04–5.05.2012.

*Ozyptila scabricula* (Westring, 1851)

**Материал.** Волгоградская обл.: 3♂, Волгоград, Лизиметрический комплекс ВНИАЛМИ, внутренний двор, 9.04–8.05.2012; 1♂, Волгоград, ВЗБТ, бровка оврага, 15–22.04.2012; 2♂, там же, родник, 15–22.04, 3.10.2012.

*Ozyptila simplex* (O. Pickard-Cambridge, 1862)\*

**Материал.** Волгоградская обл.: 2♀, Варваровское водохранилище, берег канала, 29.04–1.07.2012; 1♂, Волгоград, овраг Проломный, родник, 21–26.05.2012.

*Pistius truncatus* (Pallas, 1772)

**Материал.** Волгоградская обл.: 1♂, Волгоград, овраг Проломный, посадки, 4–10.05.2012.

*Xysticus acerbus* Thorell, 1872

**Материал.** Волгоградская обл.: 1♂, Волгоград, Лизиметрический комплекс ВНИАЛМИ, пырейник, 16–23.04.2012; 3♀, Варваровское водохранилище, бровка потяжины, 6–20.05.2012; 1♂, там же, дно потяжины, 29.04–6.05.2012; 6♂, 1♀, Волгоград, ов-



рэг Проломный, бровка оврага, 14–27.04.2012; 3♂, там же, посадки, 14.04–4.05.2012; 6♂, Волгоград, ВЗБТ, бровка оврага, 15–22.04.2012; 11♂, там же, родник, 15.04–5.05.2012; 6♂, 2♀, Волгоград, Григорова балка, степь, 9.04–22.05.2012.

*Xysticus cristatus* (Clerck, 1758)

**Материал.** Волгоградская обл.: 1♂, Волгоград, Лизиметрический комплекс ВНИАЛМИ, пырейник, 9–16.04.2012; 1♀, Варваровское водохранилище, бровка потяжины, 20–27.05.2012; 3♂, 1♀, там же, дно потяжины, 29.04–24.06.2012; 1♂, Волгоград, овраг Проломный, бровка оврага, 19–27.04.2012; 1♂, там же, дно оврага, 19–27.04.2012; 2♂, там же, посадки, 14.04–4.05.2012; 1♂, Волгоград, ВЗБТ, родник, 20.04–28.04.2012; 3♂, 1♀, там же, бровка оврага, 15.04–30.05.2012; 2♂, 1♀, там же, родник, 11.05–14.06.2012; 2♂, Волгоград, Григорова балка, степь, 9–23.04.2012.

*Xysticus kochi* Thorell, 1872

**Материал.** Волгоградская обл.: 1♀, о. Сарпинский, бровка заливаемого ерика, 13–22.06.2011; 1♀, Варваровское водохранилище, степь, 2–10.07.2011; 4♂, 3♀, там же, бровка потяжины, 29.04–15.07.2012; 20♂, 12♀, там же, дно потяжины, 29.04–15.07.2012; 28♂, 6♀, Волгоград, Лизиметрический комплекс ВНИАЛМИ, пырейник, 16.04–13.06.2012; 92♂, 15♀, Волгоград, овраг Проломный, бровка оврага, 19.04–15.06.2012; 69♂, 12♀, там же, посадки, 14.04–13.06.2012; 53♂, 9♀, там же, дно оврага, 14.04–30.05.2012; 29♂, 6♀, Волгоград, Григорова балка, степь, 16.04–12.06.2012; 2♂, там же, лес, 9–22.05.2012; 1♀, Волгоград, Лысая гора, песчаная степь, 4–12.06.2012; 20♂, 2♀, Волгоград, ВЗБТ, родник, 28.04–27.06.2012; 21♂, 6♀, там же, бровка оврага, 20.04–14.06.2012; 1♀, Трёхостровская, природный парк «Донской», пойменный луг, 4–22.06.2013.

*Xysticus lanio* C.L. Koch, 1845\*

**Материал.** Волгоградская обл.: 1♂, Волгоград, ВЗБТ, сосняк, 16–22.05.2012.

*Xysticus luctator* L. Koch, 1870\*

**Материал.** Волгоградская обл.: 128♂, 1♀, Волгоград, Григорова балка, родник, 23.04–12.06.2012; 14♂, 4♀, там же, лес, 23.04–9.08.2012; 3♂, Трёхостровская, природный парк «Донской», опушка нагорно-байрачного леса, 4–26.06.2013.

*Xysticus marmoratus* Thorell, 1875

**Материал.** Волгоградская обл.: 8♂, 2♀, Волгоград, Григорова балка, степь, 23.04–17.10.2012; 2♂, Волгоград, ВЗБТ, бровка оврага, 3–18.10.2012.

*Xysticus mongolicus* Schenkel, 1963\*

**Материал.** Волгоградская обл.: 4♀, Волгоград, Лысая гора, песчаная степь, 8.04–12.06.2012.

*Xysticus ninnii* (Thorell, 1872)

**Материал.** Волгоградская обл.: 1♂, Волгоград, ВЗБТ, родник, 14–22.06.2012.

*Xysticus robustus* (Hahn, 1832)

**Материал.** Волгоградская обл.: 2♂, Трёхостровская, природный парк «Донской», опушка байрачного леса, 6–15.07.2011; 3♂, там же, опушка нагорно-байрачного леса, 4–26.06.2013; 1♂, там же, пойменный луг, 4–22.06.2013; 1♂, Варваровское водохранилище, берег канала, 24.06–1.07.2012; 1♂, там же, бровка потяжины, 8–15.07.2012; 2♂, там же, дно потяжины, 24.06–8.07.2012; 1♂, Волгоград, Лизиметрический комплекс ВНИАЛМИ, внутренний двор, 10–16.07.2012; 1♂, Григорова балка, лес, 12–18.06.2012; 1♂, 1♀, там же, степь, 25.06–2.07.2012; 4♂, Волгоград, ВЗБТ, сосняк, 6.06–4.07.2012; 39♂, 1♀, там же,



родник, 31.05–26.07.2012; 6♂, Волгоград, овраг Проломный, дно оврага, 5.06–2.08.2012; 11♂, там же, посадки, 30.05–19.07.2012.

*Xysticus striatipes* L. Koch, 1870\*

**Материал.** Волгоградская обл.: 2♂, Волгоград, Григорова балка, степь, 11.09–2.10.2012; 1♂, Волгоград, ВЗБТ, сосняк, 18.10.2012; 1♀, там же, бровка оврага, 16–22.05.2012; 2♂, там же, бровка оврага, 3–18.10.2012.

#### Семейство Titanocidae

*Nurscia albosignata* Simon, 1874\*

**Материал.** Волгоградская обл.: 1♂, 1♀, Волгоград, Лизиметрический комплекс ВНИАЛМИ, пырейник, 21.06–10.07.2012; 41♂, 19♀, Волгоград, овраг Проломный, бровка оврага, 5.06–25.07.2012; 3♂, 2♀, там же, дно оврага, 21.06–25.07.2012; 5♂, 2♀, там же, посадки, 21.06–19.07.2012; 1♂, Волгоград, Григорова балка, степь, 2–10.07.2012; 10♂, 3♀, Волгоград, ВЗБТ, бровка оврага, 14.06–13.07.2012; 1♂, там же, родник, 4–13.07.2012; 1♂, Варваровское водохранилище, бровка потяжины, 24.06–1.07.2012; 4♂, там же, дно потяжины, 24.06–8.07.2012.

*Titanoeca psammophila* Wunderlich, 1993\*

**Материал.** Волгоградская обл.: 1♀, Волгоград, овраг Проломный, бровка оврага, 3–12.07.2012.

*Titanoeca quadriguttata* (Hahn, 1833)

**Материал.** Волгоградская обл.: 4♂, Трёхостровская, природный парк «Донской», пойменный луг, 22.05–22.06.2013.

*Titanoeca schineri* L. Koch, 1872

**Материал.** Волгоградская обл.: 4♂, 1♀, Трёхостровская, природный парк «Донской», опушка байрачного леса, 6–15.07.2011; 3♂, там же, пойменный луг, 22.05–22.06.2013; 7♂, там же, опушка нагорно-байрачного леса, 4–26.06.2013; 24♂, 1♀, Волгоград, Лизиметрический комплекс ВНИАЛМИ, пырейник, 22.05–10.07.2012; 20♂, 2♀, там же, внутренний двор, 14.05–19.09.2012; 6♂, Волгоград, Григорова балка, лес, 4–18.06.2012; 5♂, 1♀, Волгоград, ВЗБТ, сосняк, 31.05–4.07.2012; 3♂, Волгоград, овраг Проломный, родник, 15.05–13.06.2012.

*Titanoeca veteranica* O. Herman, 1879\*

**Материал.** Волгоградская обл.: 1♂, 1♀, Волгоград, овраг Проломный, бровка оврага, 15–30.05.2012; 1♂, там же, посадки, 30.05–5.06.2012; 2♂, Волгоград, ВЗБТ, бровка оврага, 24.05–12.07.2012; 2♂, там же, родник, 5–25.05.2012.

#### Семейство Zadariidae

*Zodarion thoni* Nosek, 1905\*

**Материал.** Волгоградская обл.: 4♂, 1♀, Волгоград, Лизиметрический комплекс ВНИАЛМИ, пырейник, 9.04–21.06.2012; 1♂, там же, внутренний двор, 2–10.07.2012; 5♂, 2♀, Волгоград, ВЗБТ, бровка оврага, 28.04–22.06.2012; 2♀, там же, родник, 15.04–16.05.2012; 3♂, 2♀, Волгоград, овраг Проломный, бровка оврага, 19.04–23.05.2012; 1♂, 1♀, там же, родник, 4.05–5.06.2012; 4♂, 4♀, там же, дно оврага, 14.04–19.07.2012; 7♂, 7♀, там же, посадки, 19.04–19.07.2012.

#### Семейство Zoridae

*Zora armillata* Simon, 1878\*

**Материал.** Волгоградская обл.: 1♂, 1♀, Варваровское водохранилище, берег канала, 8–15.07.2011.



*Zora pardalis* Simon, 1878\*

**Материал.** Волгоградская обл.: 3♂, Варваровское водохранилище, дно потяжины, 29.04–3.06.2012; 1♂, Волгоград, Григорова балка, лес, 9–14.–5.2012; 10♂, 7♀, Волгоград, ВЗБТ, сосняк, 20.04–10.08.2012; 40♂, 11♀, там же, родник, 20.04–1.08.2012; 7♂, 9♀, Волгоград, овраг Проломный, посадки, 19.04–26.06, 12.07–1.08.2012; 1♂, там же, дно оврага, 15–23.05.2012; 1♂, там же, родник, 3–12.07.2012; 1♂, Трёхостровская, природный парк «Донской», пойменный луг, 22.05–4.06.2013; 1♂, 1♀, там же, опушка нагорно-байрачного леса, 4–26.06.2013.

За период обследования было выявлено 235 видов пауков из 26 семейств. В видовом отношении явно преобладают Gnaphosidae (56 видов), Lycosidae (32 вида) и Salticidae (28 видов). Представляет интерес обнаружение редких, малоизвестных, или локально распространенных видов, таких как *Mastigusa arietina*, *Drassyllus sur*, *Micaria bosmansii*, *Zelotes aurantiacus*, *Z. occultus*, *Z. orenburgensis*, *Z. prishutovae*, *Agroeca maculata*, *Cheiracanthium gratum*, *Talavera krocha*. Непосредственно в черте города Волгограда обнаружено 195 видов из 23 семейств. Ранее (Пономарёв и др., 2008) в фауне Волгограда было выявлено 42 вида пауков, 24 из них имеются и в нашем материале. Таким образом, непосредственно в черте города обитает не менее 213 видов пауков из 24 семейств. Новыми для фауны Волгоградской области оказались 155 видов, причем представители семейств Atypidae, Corinnidae, Dysderidae, Eresidae, Liocranidae, Sparassidae, Zodariidae ранее на территории Волгоградской области не отмечались. Вид *Trichoncus villius* Tanasevitch et Piterkina, 2007 впервые отмечается на территории России. К настоящему времени из Волгоградской области известно 304 вида пауков из 26 семейств.

### БЛАГОДАРНОСТИ

Финансовая поддержка исследований А.В. Пономарёва осуществлена за счет гранта РФФИ 13-05-00467.

### БИБЛИОГРАФИЧЕСКИЙ СПИСОК

- Пономарёв А.В., Белослудцев Е.А., Двадненко К.В. 2008. Пауки (Aranei) Нижнего Поволжья (Астраханская и Волгоградская области) с описанием новых таксонов. *Кавказский энтомологический бюллетень*. 4(2): 163–185.
- Пономарёв А.В., Двадненко К.В. 2012. Заметки по таксономии и фауне пауков (Aranei) Юга России и Западного Казахстана. *Юг России: экология, развитие*. 4: 42–53.
- Цветков А.С., Пономарёв А.В., Ханов Т.В. 2006. Дополнение к фауне пауков (Aranei) Северного Прикаспия. *Кавказский энтомологический бюллетень*. 2(2): 165–166.
- Tanasevitch A.V., Piterkina T.V. 2007. Four new species of the spider family Linyphiidae (Aranei) from clay semi-desert of Western Kazakhstan. *Arthropoda Selecta*. 16(1): 23–28.
- Tuneva T.K., Esyunin S.L. 2003. A review of the Gnaphosidae fauna of the Urals (Aranei), 3. New species and new records, chiefly from the South Urals. *Arthropoda Selecta*. 11(3): 223–234.

### REFERENCES

- Ponomarev A.V., Belosludtsev E.A., Dvadenko K.V. 2008. Spiders (Aranei) of the Lower Volga Region (Astrakhan and Volgograd areas of Russia) with the description of new taxa. *Caucasian Entomological Bulletin*. 4(2): 163–185 (in Russian).
- Ponomarev A.V., Dvadenko K.V. 2012. Taxonomic and faunistic notes on spiders (Aranei) of southern Russia and Western Kazakhstan. *Yug Rossii: ekologiya, razvitiye*. 4: 42–53. (in Russian).
- Tanasevitch A.V., Piterkina T.V. 2007. Four new species of the spider family Linyphiidae (Aranei) from clay semi-desert of Western Kazakhstan. *Arthropoda Selecta*. 16(1): 23–28.
- Tsvetkov A.S., Ponomarev A.V., Khanov T.V. 2006. An addition to the fauna of spiders (Aranei) of the Northern Caspian basin. *Caucasian Entomological Bulletin*. 2(2): 165–166 (in Russian).
- Tuneva T.K., Esyunin S.L. 2003. A review of the Gnaphosidae fauna of the Urals (Aranei), 3. New species and new records, chiefly from the South Urals. *Arthropoda Selecta*. 11(3): 223–234.